

Rapport d'activités de la recherche et du transfert

2024-2025



Le mot de la directrice



À toute la communauté de HEC Montréal,

Encore cette année, la recherche à HEC Montréal a poursuivi sa trajectoire ascendante, animée par une volonté constante d'innover et de répondre aux grands enjeux de société. Grâce à l'engagement de nos équipes et au soutien de nos partenaires, nous avons à nouveau enregistré une croissance marquée du financement dédié à la recherche et au transfert de connaissances. Cette progression témoigne non seulement de la qualité et de la pertinence de nos projets, mais aussi de la confiance que nous accordent les organisations et organismes publics, privés et institutionnels.

Les efforts soutenus de nos chercheuses et chercheurs, amplifiés par la hausse du financement de la recherche, se sont traduits par de nombreuses publications dans des revues académiques de premier plan. À titre indicatif, dans le plus récent classement de recherche du Financial Times, le «*FT Research Insights ranking 2025*», HEC Montréal se hisse au 44^{ème} rang mondial et au 3^{ème} rang à l'échelle du Canada. Cette reconnaissance de l'excellence et de la pertinence de nos recherches sur la scène nationale et internationale confirme la capacité de notre communauté de recherche à produire des connaissances originales, robustes et utiles pour comprendre les transformations économiques, organisationnelles et sociétales en cours.

Reconnaissant la valeur du travail en équipe et de l'interdisciplinarité, nous continuons à renforcer nos collaborations, tant avec nos partenaires organisationnels qu'avec nos partenaires universitaires. Ces partenariats nourrissent un dialogue fécond entre la recherche et la pratique, favorisent l'innovation et contribuent à l'émergence de solutions concrètes répondant aux défis contemporains.

Je constate d'ailleurs avec fierté que nos travaux contribuent de plus en plus à informer la population et à alimenter le débat public. Par nos analyses, nos rapports, nos participations à des groupes d'experts et nos interactions avec les décideurs, nous affirmons la place de la recherche en gestion comme moteur de réflexion, d'éclairage et d'impact au service de la société.

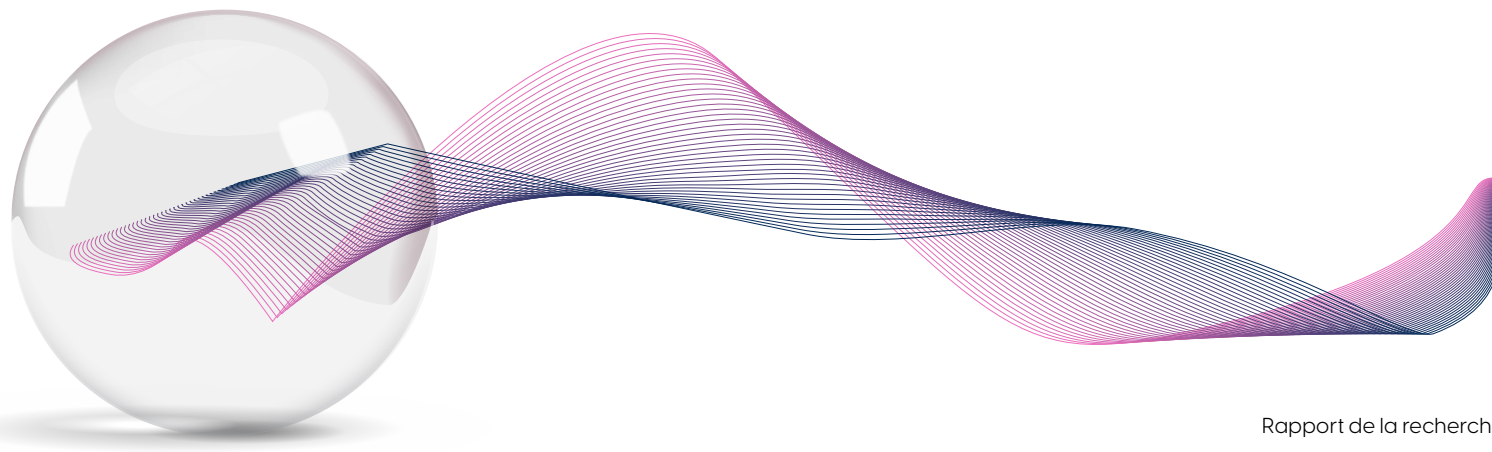
Pour terminer, je tiens à remercier chaleureusement l'ensemble des équipes de recherche, nos partenaires et notre communauté étudiante pour leur engagement constant. C'est ensemble que nous faisons progresser une recherche ambitieuse, rigoureuse et tournée vers l'avenir.

Bonne lecture!

Caroline Aubé, Ph. D.

Professeure titulaire

Directrice de la recherche et du transfert



Le conseil de la recherche



Caroline Aubé
Directrice
Recherche et transfert



Denis Larocque
Directeur
Programme
de doctorat (Ph. D.)



Sihem Taboubi
Directrice
Programme de M. Sc.



Eric Lefrançois
Directeur des opérations
Recherche et transfert



Yves Bozec
Département
de sciences comptables



Ann-Frances Carmeron
Département de technologies
de l'information



Justin Caron
Département
d'économie appliquée



Urwana Coiquaud
Département de gestion
des ressources humaines



David Doloreux
Département d'affaires
internationales



Pascal François
Département de finance



Isabelle Le Breton-Miller
Département
de management



Bruno Lussier
Département de marketing



Jorge Mendoza Gimenez
Département de gestion
des opérations
et de la logistique



Carolina Osorio
Département de sciences
de la décision



Mai Thai
Département d'entrepreneuriat
et innovation

L'équipe de la direction de la recherche et du transfert

**Caroline Aubé**

Directrice de la recherche
et du transfert

Mathieu Aubin

Conseiller – subvention
et éthique de la recherche

Sandra Etienne

Agente – coordination
et traitement de l'information

Thomas Gulian

Conseiller – recherche,
valorisation et transfert

Darquise Lafrenière

Conseillère – subvention
et éthique de la recherche

Suzanne Lapierre

Responsable – gestion
financière

Eric Lefrançois

Directeur des opérations

Olivier Marion

Conseiller financier –
valorisation et transfert
de recherche

Azucena Osuna Miramontes

Agente d'administration
financière

Geneviève Renaud

Conseillère – subvention
et éthique de la recherche

William Saint Fleur

Conseiller – subvention
et éthique de la recherche

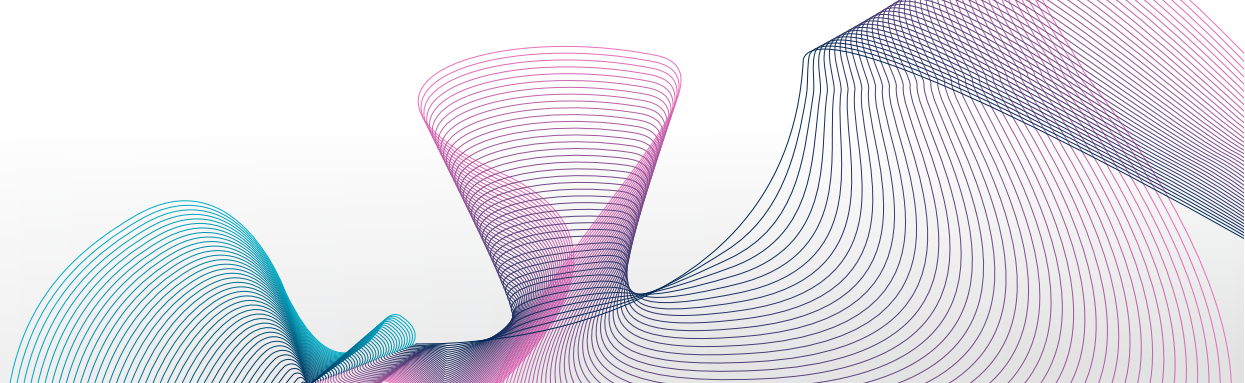
Lucie St Jacques

Analyste – gestion
des processus

Jessica Tu-Ahn Tran

Responsable – administration
et traitement de l'information
de la recherche

La recherche et le transfert en chiffres



62M\$

financement
de la recherche
et du transfert

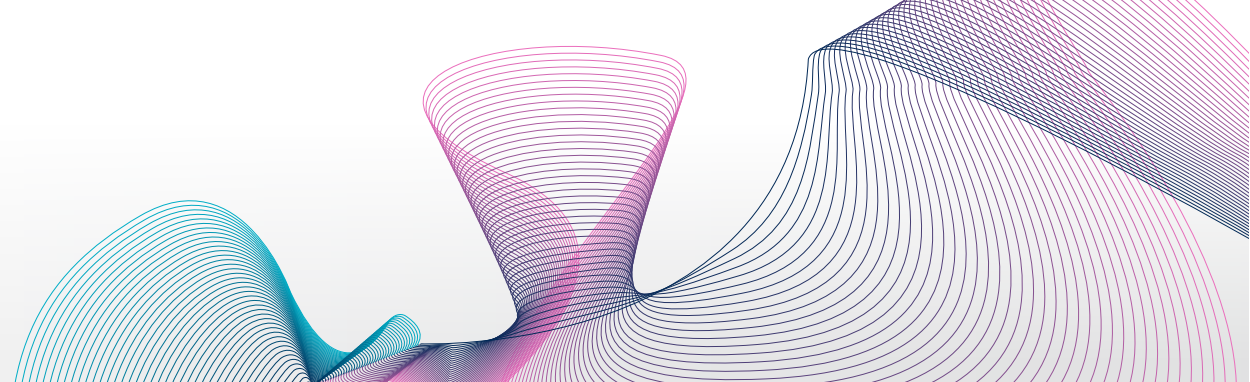
36

chaires de recherche
dont 8 chaires de recherche
du Canada

26 groupes de
recherche et
pôles de transfert

18 regroupements
et partenaires

Nouveautés



Chaire en éthique organisationnelle et gouvernance de l'intelligence artificielle

La Chaire en éthique organisationnelle et gouvernance de l'intelligence artificielle a vu le jour grâce aux précieuses contributions d'IVADO, du Fonds de recherche du Québec, de Confiance IA, de l'OBVIA et de la Fondation HEC Montréal.

La titulaire de la Chaire est Joë T. Martineau, professeure agrégée au Département de management.

La programmation de recherche de la Chaire se concentre sur trois axes :

- **Axe 1** : Gouvernance éthique et responsable de l'intelligence artificielle
- **Axe 2** : Gestion de la dimension éthique des organisations
- **Axe 3** : Développement de la compétence éthique des acteurs organisationnels



Joë T. Martineau
Professeure agrégée
Département de management

Chaire
en éthique organisationnelle
et gouvernance de l'intelligence artificielle
HEC MONTRÉAL

Chaire Trottier – transition énergétique, gouvernance et participation

La Chaire philanthropique Trottier sur la transition énergétique, la gouvernance et la participation est le fruit d'une collaboration entre Polytechnique Montréal, HEC Montréal et l'Université de Montréal. Les trois cotitulaires de la Chaire sont Laurence Bherer (Université de Montréal), Michaël Kummert (Polytechnique Montréal) et Emmanuel Raufflet (HEC Montréal).

Cette chaire vise à propulser la recherche sur la transition énergétique en intégrant les enjeux techniques, économiques, environnementaux, politiques et sociaux de cette transition.

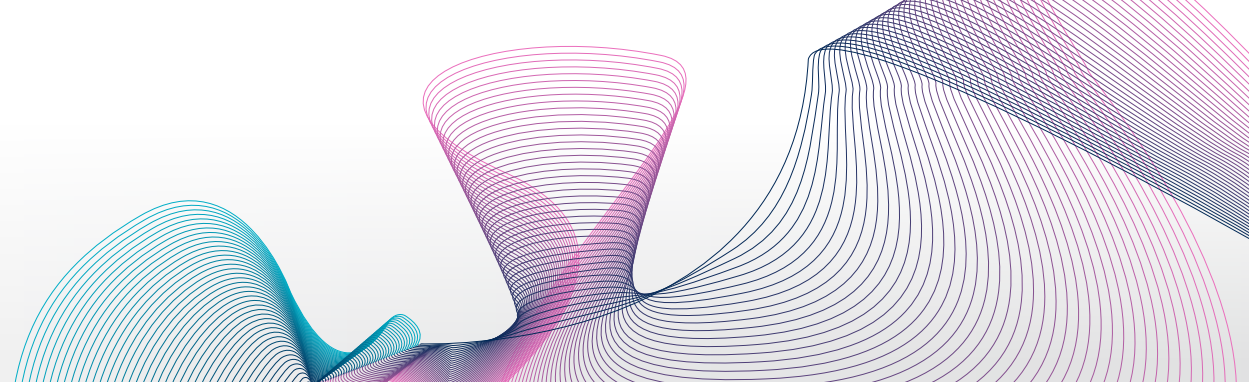
Les travaux de la Chaire concernent la transition socio-écologique et énergétique vers une société plus juste et plus durable, visant à atteindre la carboneutralité.



Emmanuel Raufflet
Professeur titulaire
Département de management



Nouveautés (suite)



Transitions HEC Montréal

Transitions HEC Montréal est un écosystème de recherche et de transfert de connaissances regroupant différentes unités de recherche et de transfert de HEC Montréal, ainsi que leurs partenaires. Avec la création de cet écosystème, HEC Montréal entend se positionner comme pilier de la recherche innovante en transition durable, comme pivot dans l'accompagnement des organisations et comme catalyseur de l'adoption de pratiques durables.

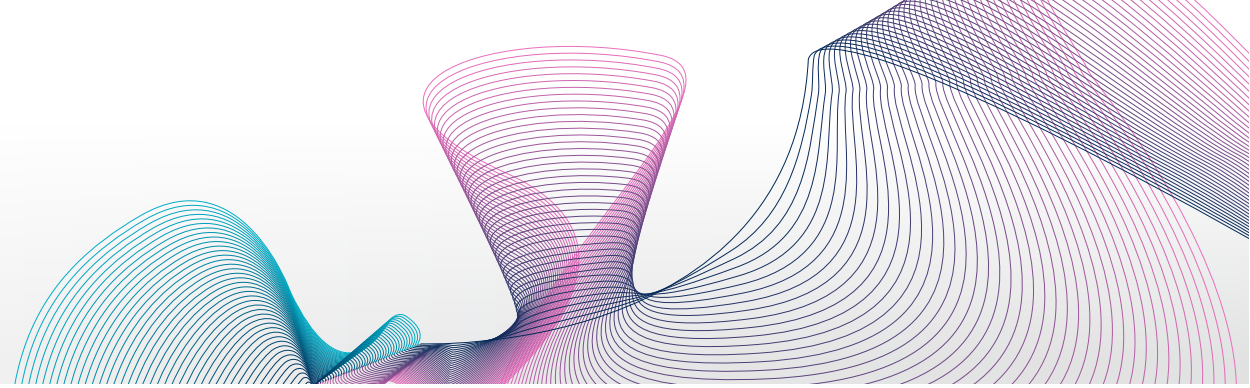
Ainsi, Transitions HEC Montréal encourage et appuie les synergies entre différentes unités de recherche et de transfert de HEC Montréal étudiant la transition durable en vue d'accroître la portée de leurs initiatives. Plus spécifiquement, l'écosystème soutient et accompagne les organisations dans le développement de savoirs, de connaissances et de pratiques de gestion qui contribuent à accélérer la transition durable. Il base son engagement sur la recherche et l'action transformatrices, et sur le codéveloppement de projets innovants aux retombées positives pour la société, tant aux niveaux économique, social qu'environnemental.



L'offre de services de Transitions HEC Montréal

- › Activités de sensibilisation et formations dans les organisations
- › Parcours d'accompagnement spécialisés
- › Projets étudiants en organisation (mandats en organisation, mémoires, ou projets supervisés)
- › Projets de recherche-action

Quelques réalisations majeures



Création de LEO Décision



Le **Pôle D** de HEC Montréal, en partenariat avec la firme

Léger, annonce le lancement de **LEO Décision**, une plateforme virtuelle innovante destinée à recueillir des données auprès de dirigeants et dirigeantes d'entreprise et d'autres leaders du monde des affaires. La création de LEO Décision répond à un besoin crucial : obtenir des données primaires directement auprès des décideurs et décideuses, une tâche souvent ardue et complexe. Jusqu'à présent, les équipes de recherche et les analystes avaient accès à peu de données primaires provenant de ce segment.

Le Pôle D et la firme Léger ont collaboré dans la conception de cet outil unique en Amérique du Nord qui permettra aux chercheurs et chercheuses d'avoir accès à des données

fiables et de qualité pour alimenter leurs recherches. La plateforme diffusera de l'information pertinente, notamment les résultats d'enquêtes récentes, mais aussi des outils et du matériel en lien avec les enjeux qui affectent les leaders du monde des affaires.

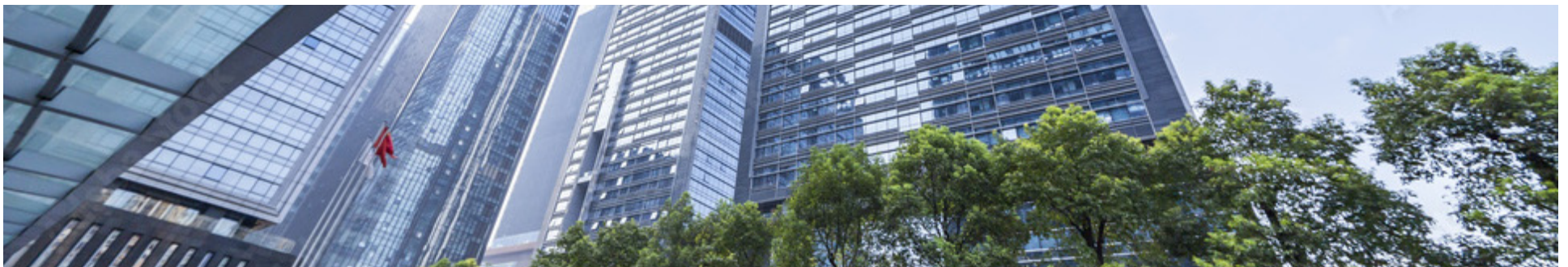
Actuellement, LEO Décision regroupe 16 000 répondants et répondantes au Canada et vise à en attirer jusqu'à 40 000. Ces personnes peuvent autant diriger de petites équipes de moins de 10 personnes qu'occuper le rôle de PDG ou de chef de direction d'une grande entreprise.



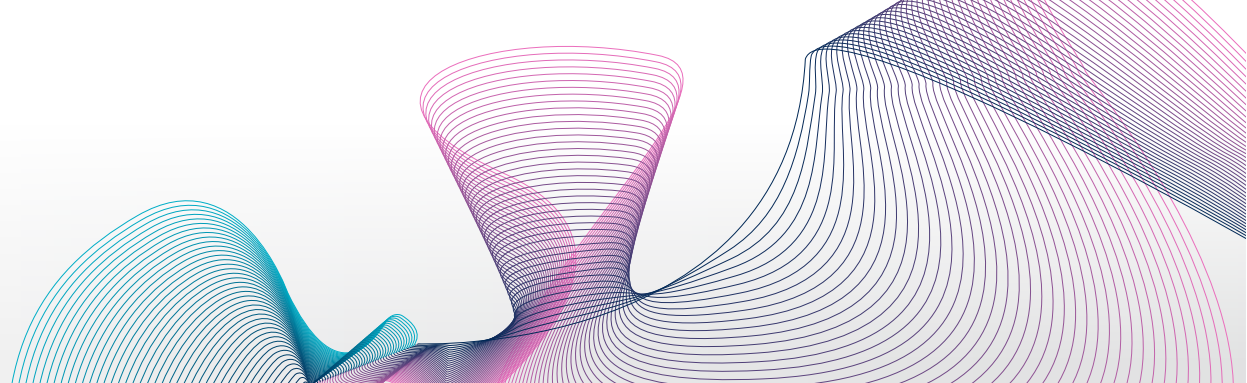
Lancement de Panorama

Panorama, la nouvelle cartographie des entreprises familiales du Québec créée par Familles en affaires HEC Montréal, est une adaptation numérique et interactive de plusieurs études réalisées sur les entreprises familiales québécoises, dont L'album de familles (2020). Ces cartes interactives permettent l'identification des entreprises familiales à travers le Québec et l'identification de professionnels spécialisés dans l'accompagnement des familles en affaires.

Cette cartographie représente un hommage vibrant au patrimoine québécois, une véritable source de fierté, mettant en lumière les entreprises familiales qui façonnent l'histoire et la culture de notre province. Grâce à son interface conviviale et ses fonctionnalités avancées, l'application permet aux personnes utilisatrices de découvrir ces entreprises remarquables, d'explorer leur histoire unique et de mener leurs propres investigations.



Quelques réalisations majeures (suite)



L'Institut international des coopératives Alphonse-et-Dorimène-Desjardins (IICADD) a célébré ses 50 ans d'existence

Fondé en 1975, l'IICADD a essentiellement pour mission de soutenir le mouvement coopératif avec des données probantes.

L'IICADD est structuré en quatre domaines d'activités :

- Soutenir la **recherche** sur le mouvement coopératif et mutualiste. L'IICADD soutient des projets de recherche scientifiques qui répondent aux enjeux des coopératives, des mutuelles et de la société.
- Outiller la **communauté étudiante** et le corps professoral. L'IICADD familiarise la communauté étudiante au milieu coopératif et soutient ses initiatives dans ce milieu. Les projets des personnes étudiantes contribuent concrètement aux succès des coopératives, des mutuelles et de la société, donnant ainsi un sens à leur travail.
- Promouvoir le **transfert** des connaissances. L'IICADD propose des formations et des outils permettant aux personnes adhérant aux valeurs coopératives de contribuer efficacement au développement du mouvement coopératif et mutualiste.
- Promouvoir l'accès, le développement et le partage des connaissances grâce au **PortailCoop**, la plus grande bibliothèque numérique au monde sur les coopératives et les mutuelles. Créé grâce au soutien financier du Mouvement Desjardins et en partenariat avec la Bibliothèque HEC Montréal, PortailCoop est au centre des activités de l'IICADD.



L'IICADD a souligné ses 50 ans d'existence lors du banquet de la 5^e Conférence mondiale de recherche de l'Alliance coopérative internationale (ICA CCR). Il s'agissait de la plus grande conférence internationale de recherche sur les coopératives jamais organisée, avec plus de 300 personnes participantes spécialistes de ce domaine en provenance de 64 pays, incluant 70 personnes étudiantes. L'événement a permis de mettre en valeur la pertinence du modèle coopératif face à la multiplication de défis mondiaux sans précédent – qu'ils soient écologiques, sociaux, démocratiques, démographiques ou économiques – en faveur de la justice et de la durabilité.

Quelques réalisations majeures (suite)

Trois projets impliquant des membres du corps professoral de HEC Montréal ont obtenu un financement du CRSNG dans le cadre du programme Alliance

Les possibilités de financement du programme Alliance appuient des collaborations entre des chercheuses et chercheurs universitaires canadiens et des organismes partenaires des secteurs privé, public ou sans but lucratif.

- **Améliorer les compétences en narration de données grâce à l'analyse des scripts cognitifs et à l'exploration des processus dans l'enseignement de la visualisation de données**

Ce projet de plus de 1,5M\$, dirigé par le professeur Pierre-Majorique Léger, vise à étudier les scripts cognitifs par lesquels les apprenants en visualisation de données acquièrent des compétences en narration de données. En collaboration avec SAP, ce projet utilisera la plateforme d'apprentissage Business Builders comme paradigme de recherche.



Pierre-Majorique Léger
Professeur titulaire
Département de technologies de l'information

- **Surmonter la rareté des données en traitement du langage naturel pour les applications industrielles grâce à l'ingénierie et au raisonnement des connaissances**

Ce projet dirigé par le professeur Jian-Yun Nie de l'Université de Montréal et auquel participe le professeur Jian Tang de HEC Montréal, est réalisé en collaboration avec MITACS et 12 organisations partenaires. Le financement global du projet est de plus de 2,3M\$.

L'objectif de ce projet est de développer de nouveaux modèles de recherche d'informations en exploitant de nouvelles sources de données, telles que les journaux d'utilisation, les entrées de Wikipédia et les thésaurus, pour enrichir, reformuler et réorganiser les requêtes des utilisateurs via des méthodes statistiques adaptées aux besoins spécifiques des contextes de traitement du langage naturel.



Jian Tang
Professeur agrégé
Département de sciences de la décision

- **Développement d'outils d'aide à la décision en support à la planification des évacuations reliées aux incendies de végétation**

Ce projet, dirigé par les professeurs Valérie Bélanger et Marie-Ève Rancourt et mené en partenariat avec le Service canadien des forêts, vise à développer des outils pratiques pour aider les autorités à mieux planifier et gérer les évacuations lors des feux de forêt. L'équipe de recherche travaillera sur trois aspects principaux : identifier les points vulnérables des routes qui pourraient être affectées par les incendies, évaluer la capacité des réseaux routiers à soutenir les évacuations, et proposer des recommandations pour améliorer les infrastructures existantes.

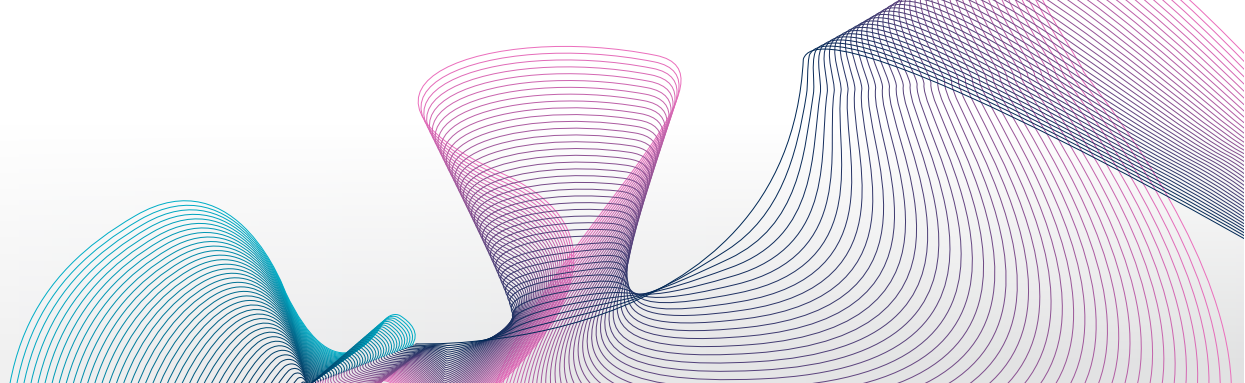


Valérie Bélanger
Professeure agrégée
Département de gestion des opérations et de la logistique



Marie-Ève Rancourt
Professeure titulaire
Département de gestion des opérations et de la logistique

Quelques réalisations majeures (suite)



Développement d'infrastructures de recherche majeures financées par la Fondation canadienne pour l'innovation (FCI)

D'une valeur totale de plus de 5,8M\$ sur trois ans, HEC Montréal collabore au déploiement de l'infrastructure de recherche appliquée 2PURES pour la création d'une plateforme de recyclage, de revalorisation et de transformation de polymère issu de rebus de plastique. Dirigée par les professeurs Abdellah Aji et Jamal Chaouki de Polytechnique Montréal et financée par la FCI et le gouvernement du Québec, cette plateforme bénéficiera de l'expertise en logistique et chaîne de valeur durable du professeur titulaire Stephan Vachon de HEC Montréal.

HEC Montréal collabore également au projet intitulé *Conception et réhabilitation novatrices et durables des infrastructures stratégiques de génie civil du Canada*, financé par la FCI, le gouvernement du Québec et des partenaires publics et privés. D'une valeur de plus de 7,3M\$ sur trois ans, cette infrastructure vise à développer des méthodes de construction et de réhabilitation ainsi que matériaux efficaces et durables pour les ouvrages de génie civil canadien. Dirigée par les professeurs Mahdi Ben Ftima et Jean-Philippe Charron de Polytechnique Montréal, cette infrastructure de recherche bénéficiera également de l'expertise en optimisation des opérations en génie civil des transports du professeur titulaire Yossiri Adulyasak de HEC Montréal.



Stephan Vachon
Professeur titulaire

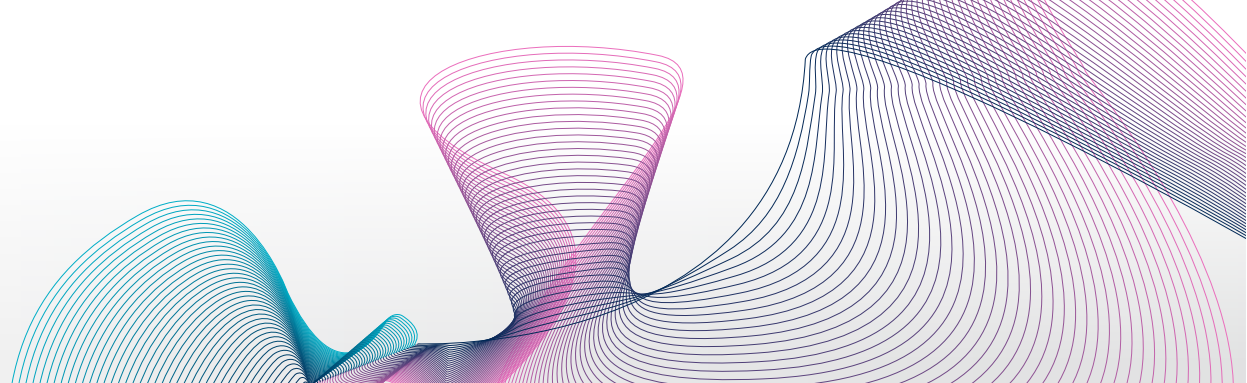
Département de gestion des opérations et de la logistique



Yossiri Adulyasak
Professeur titulaire

Département de gestion des opérations et de la logistique

Quelques réalisations majeures (suite)



Nomination de Sébastien Arcand au comité scientifique du Fonds de recherche du Québec - Société et culture

Sébastien Arcand, professeur titulaire au Département de management, a été sélectionné comme membre du comité scientifique du [Fonds de recherche du Québec \(FRQ\) – Société et culture](#).

Composé de 16 acteurs et actrices clés dans le secteur de l'éducation, ce comité contribue à la démarche de planification stratégique du FRQ et veille à formuler des recommandations sur :

- toutes questions liées aux orientations scientifiques, aux pratiques de recherche, à la valorisation des résultats de recherche, à la relève scientifique et aux programmes du FRQ;
- l'évolution des notions d'excellence, de la science ouverte et d'autres tendances internationales dans lesquelles le FRQ doit s'inscrire;
- les actions qui promeuvent l'interdisciplinarité et encouragent les collaborations entre différents domaines de recherche;
- la recherche partenariale, la recherche-innovation, la mobilisation de connaissances, l'illustration de l'incidence de la recherche, etc.



Sébastien Arcand
Professeur titulaire

Département de management

Nomination de Gilles Caporossi au conseil scientifique de Calcul Québec

Gilles Caporossi, professeur titulaire au Département de sciences de la décision, a été nommé représentant de HEC Montréal au conseil scientifique de [Calcul Québec](#).

Avec 14 autres chercheurs et chercheuses provenant du milieu universitaire et de la recherche, le professeur Caporossi fait partie d'un comité consultatif permanent auprès du conseil d'administration et de la direction générale de l'organisme québécois.

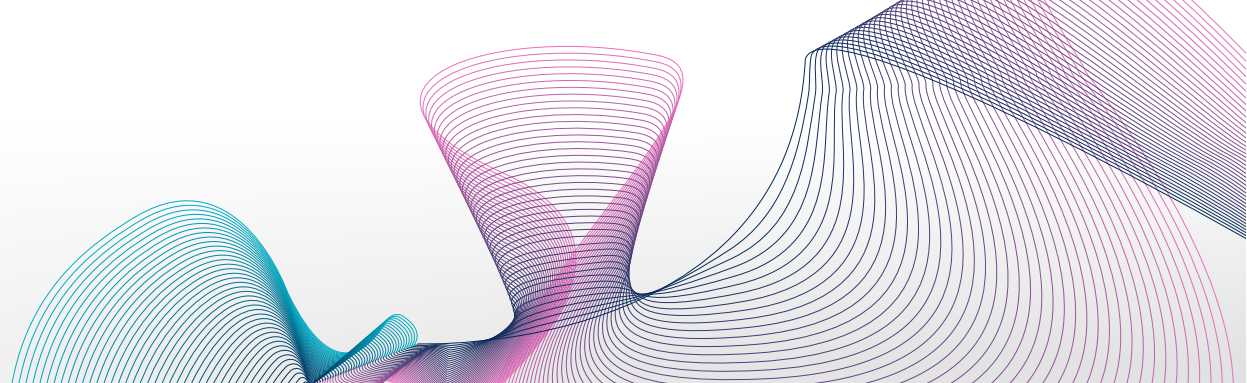
Calcul Québec est une organisation à but non lucratif dont les membres sont des institutions universitaires et des centres de recherche. Sa mission est de procurer au milieu universitaire et à la communauté de la recherche des environnements informatiques de pointe ainsi que des expertises, afin de contribuer à l'avancement des connaissances dans toutes les branches du savoir et à la formation de personnel hautement qualifié, capable d'exploiter efficacement les systèmes informatiques modernes.



Gilles Caporossi
Professeur titulaire

Département de sciences
de la décision

Quelques réalisations majeures (suite)



Nomination de Laurent Charlin à titre de directeur scientifique intérimaire de Mila

Laurent Charlin, professeur agrégé au Département de sciences de la décision de HEC Montréal et titulaire d'une chaire en intelligence artificielle Canada-CIFAR, a été nommé directeur scientifique intérimaire du [Mila – Institut québécois d'intelligence artificielle](#).

Il a ainsi succédé, pour la durée de son mandat, au professeur Yoshua Bengio, l'un des plus éminents scientifiques en intelligence artificielle de notre époque.

La communauté de Mila comprend aujourd'hui la plus grande concentration de chercheuses et chercheurs universitaires en apprentissage profond au monde. L'institut se distingue par son expertise et ses innovations en langage de modélisation, en traduction automatique, en reconnaissance d'objets et en modèles génératifs.

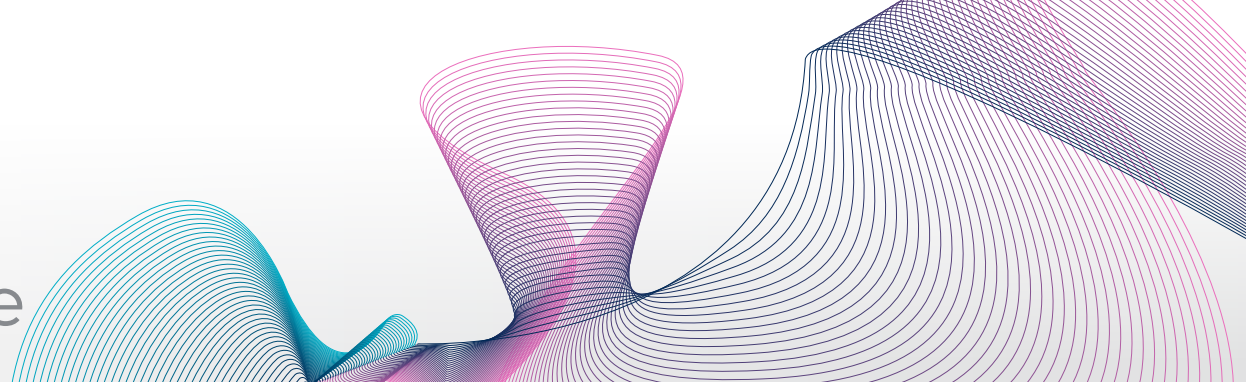
Laurent Charlin se spécialise quant à lui en apprentissage automatique et profond, en systèmes de recommandations et en statistique bayésienne.



Laurent Charlin
Professeur agrégé
Département de sciences
de la décision



L'équité, la diversité et l'inclusion en recherche



Des exemples d'initiatives de recherche et de transfert favorisant l'équité, la diversité et l'inclusion



Le Pôle sports HEC Montréal poursuit son engagement pour répondre à la sous-représentation des femmes dans les postes décisionnels des organisations sportives – celles-ci n'occupant que 35 % des postes de direction générale. L'Espace Leadership féminin et le Parcours La Relève offrent des ressources, du mentorat et un réseau pour outiller les femmes et favoriser leur progression vers des postes de leadership.

Le Pôle IDEOS de HEC Montréal a déployé la 4^{ème} édition du Pacte pour l'inclusion au travail des personnes immigrantes qui vise à engager activement la communauté d'affaires de Montréal pour l'amélioration de l'intégration professionnelle des personnes immigrantes. Les défis relatifs à l'intégration des personnes immigrantes sont bien connus et la mise en place de solutions spécifiques au contexte de chaque organisation peut être complexe. Le Pacte offre une solution d'accompagnement sur mesure encadrée par des chercheurs et experts pluridisciplinaires pour favoriser l'intégration professionnelle des personnes immigrantes dans les organisations montréalaises.



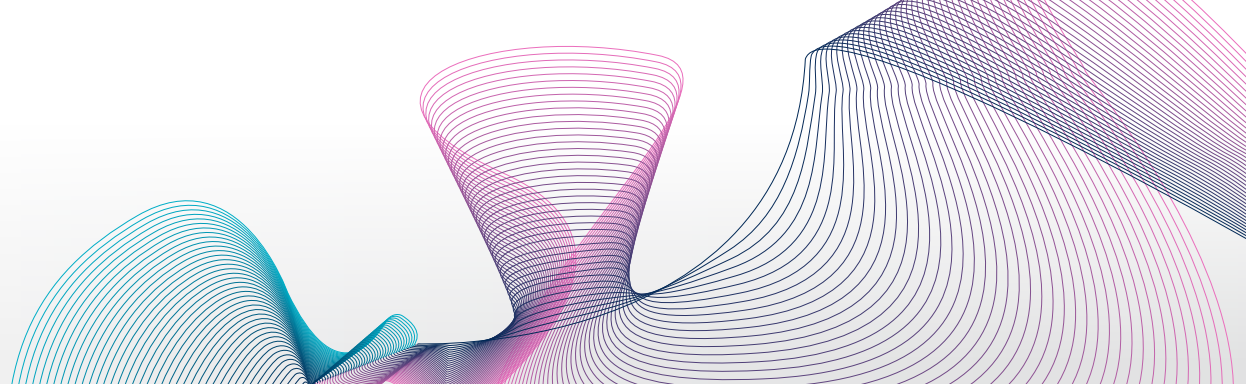
Le Pôle entrepreneuriat de HEC Montréal mène un projet de recherche pour comprendre et valoriser la neurodiversité entrepreneuriale. Ce projet vise à analyser comment la diversité cognitive et la santé mentale façonnent les parcours, la performance et le bien-être des entrepreneurs, afin de développer un écosystème entrepreneurial plus inclusif.

Grâce entre autres à une subvention du Programme des chaires de recherche du Canada, HEC Montréal a développé une nouvelle formation intitulée « S'engager pour l'équité, la diversité et l'inclusion ». Cette formation offerte au corps professoral et à la communauté employée de HEC Montréal propose des ateliers de développement professionnel en mode virtuel et en personne afin d'assurer un climat inclusif.



Prix de recherche de HEC Montréal

Lauréats 2024



Grand prix de recherche Pierre-Laurin

Ce prix reconnaît l'excellence de la carrière scientifique et la contribution au rayonnement de l'École.



Pierre-Majorique Léger
Professeur titulaire

Département de technologies de l'information

Prix de recherche pour les professeurs et professeurs agrégés

Ce prix reconnaît l'excellence en termes de publications scientifiques et/ou professionnelles d'une professeure ou d'un professeur au rang d'agrégé au cours des trois dernières années.

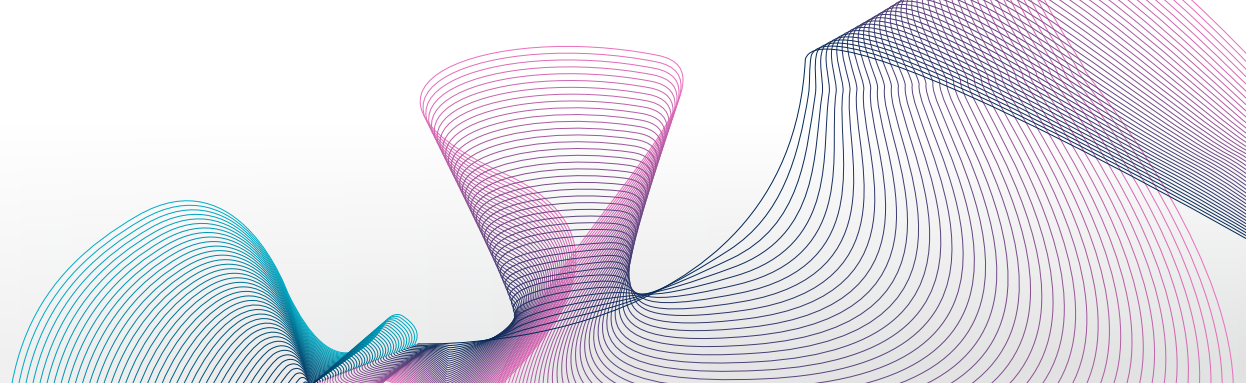


David Ardia
Professeur agrégé

Département de sciences de la décision

Prix de recherche de HEC Montréal (suite)

Lauréats 2024



Prix de la nouvelle chercheuse ou du nouveau chercheur

Ce prix reconnaît l'excellence des publications scientifiques et professionnelles d'un membre du corps professoral adjoint ou invité au cours des trois dernières années.



Dena Firoozi

Professeure adjointe

Département de sciences de la décision

Prix d'impact en recherche

Ce prix reconnaît les retombées exceptionnelles d'un projet de recherche d'un membre du corps professoral, d'une chercheuse ou d'un chercheur au cours des trois dernières années.

Cette année, le prix a permis de souligner l'impact d'un projet en intelligence artificielle visant à prédire la demande de pièces de rechange et la gestion des stocks pour les services après-vente de Bombardier.



Yossiri Adulyasak

Professeur agrégé

Département de gestion des opérations et de la logistique

Membres actifs de la SRC



**Henri
Barki**



**Michèle
Breton**



**Patrick
Cohendet**



**François
Colbert**



**Alain
d'Astous**



**Érick
Delage**



**Jacques
Desrosiers**



**Georges
Dionne***



**David
Doloreux**



**Taïeb
Hafsi**



**Ann
Langley**



**Gilbert
Laporte***



**Isabelle
Le Breton-Miller**



**Pierre-Carl
Michaud**



**Guy
Paré**



**Suzanne
Rivard**



**Linda
Rouleau**



**Sylvain
Sénécal**



**Jean-Marie
Toulouse**



**Christian
Vandenberghe**



**Georges
Zaccour**

RSC
The Royal Society of Canada
The Academies of Arts,
Humanities and Sciences
of Canada



SRC
La Société royale du Canada
Les Académies des arts,
des lettres et des sciences
du Canada

* Gilbert Laporte et Georges Dionne ont obtenu, en 2007 et 2011 respectivement, la médaille Innis-Gérin, pour leur apport éminent et soutenu en sciences sociales.

Publications de recherche et activités éditoriales des membres du corps professoral

307 publications
dans des
revues

15 livres

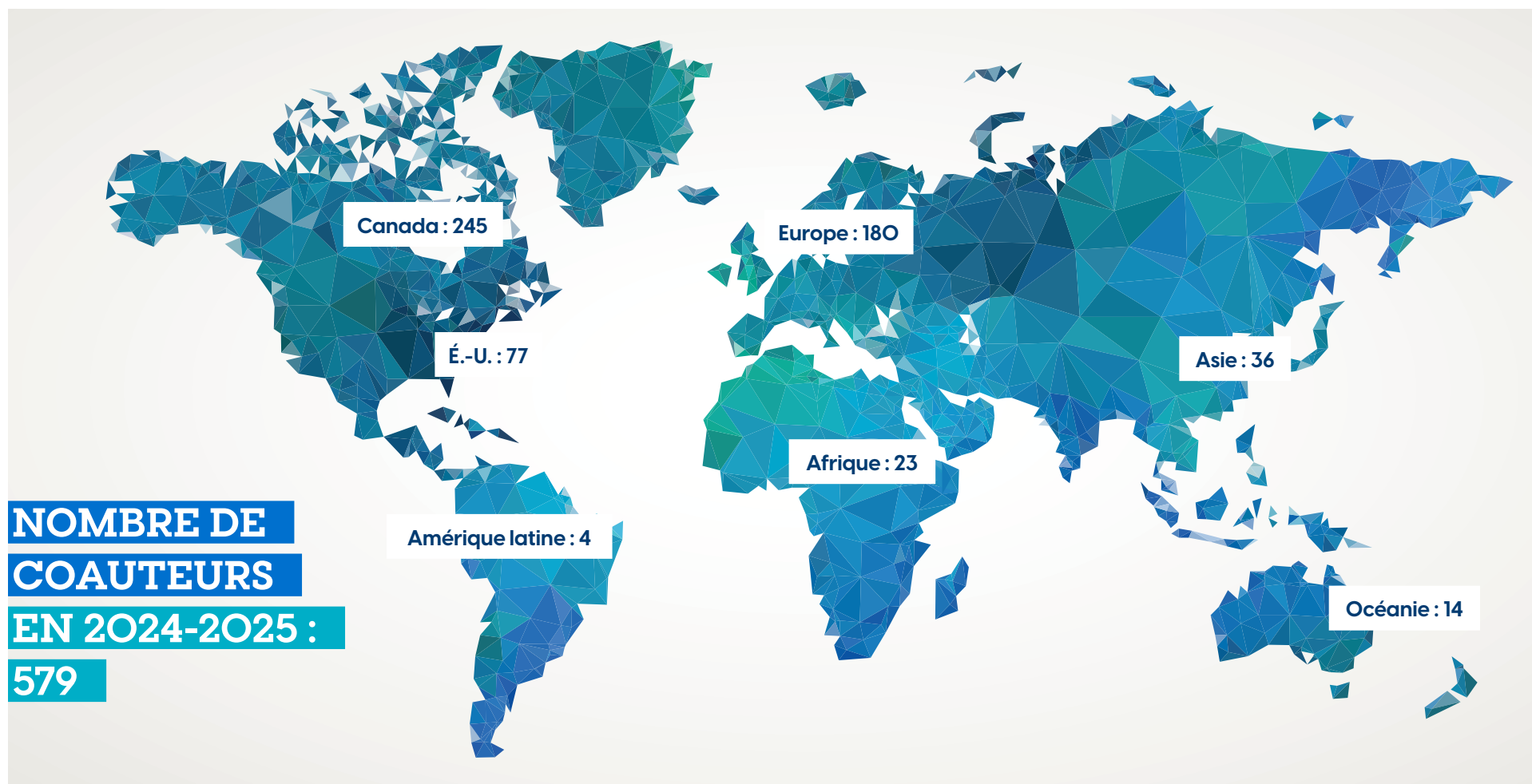
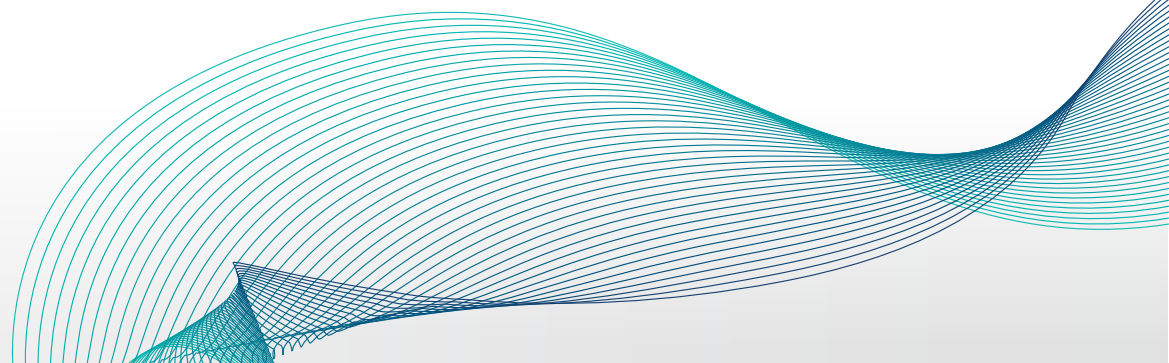
98 chapitres
de livres

266 articles de revue arbitrés,
dont 32 dans des revues des listes du Financial Times
(FT) et de l'Université du Texas à Dallas (UTD)

218 activités éditoriales
dont 34 dans des journaux des listes du Financial Times
(FT) et de l'Université du Texas à Dallas (UTD)

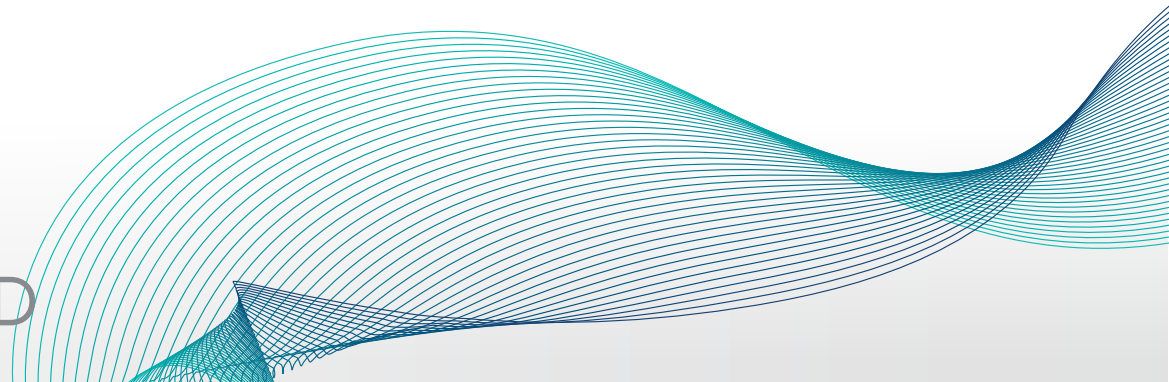
Nombre et provenance des différents coauteurs

ayant publié des articles avec des membres du corps professoral de HEC Montréal en 2024-2025



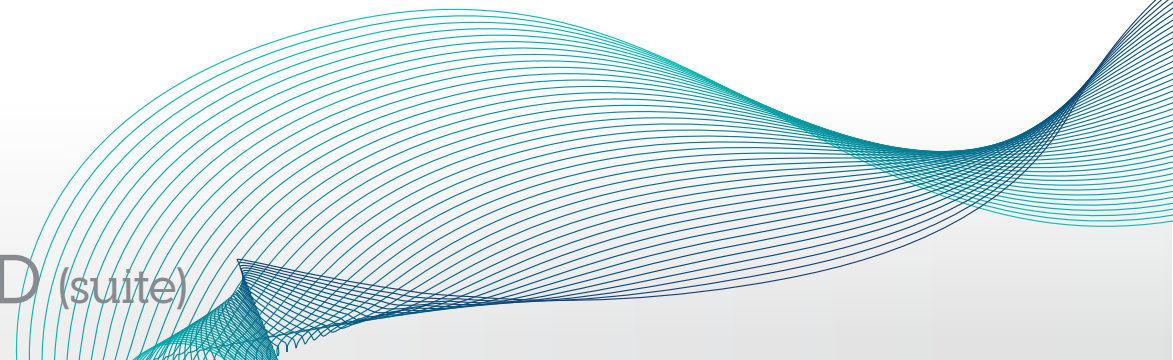
**NOMBRE DE
COAUTEURS
EN 2024-2025 :
579**

Articles parus dans les revues des listes FT et UTD



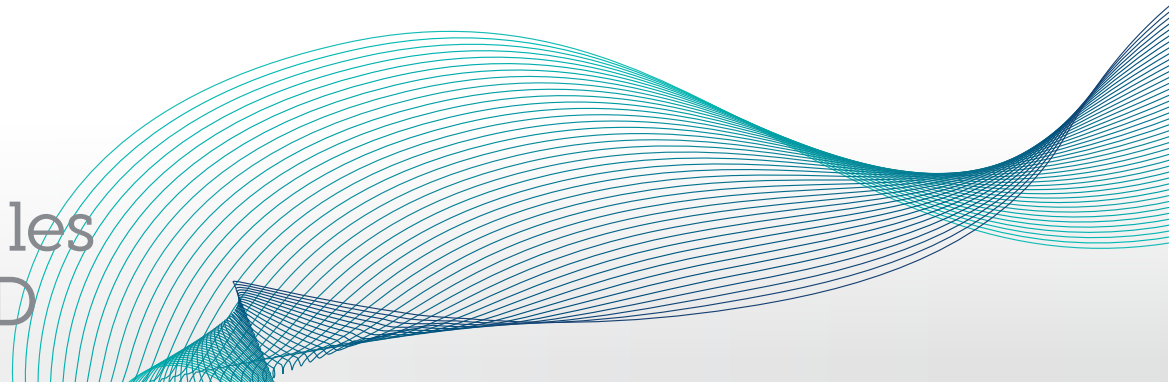
Membres du corps professoral	Références bibliographiques
Adarkwah, Gilbert Kofi	ADARKWAH, Gilbert Kofi, DOROBANTU, Sinziana, SABEL, Christopher A., ZILJA, Filadina (2024). Geopolitical volatility and subsidiary investments, Strategic Management Journal, Vol. 45, no 11, p. 2275-2306
Adulyasak, Yossiri	BAYANI, Mahdis, ROSTAMI, Borzou, ADULYASAK, Yossiri, ROUSSEAU, Louis-Martin (2024). A dual bounding framework through cost splitting for binary quadratic optimization, INFORMS Journal on Computing, Vol. 36, no 6, p. 1501-1521
Adulyasak, Yossiri	CHENG, Chun, ADULYASAK, Yossiri, ROUSSEAU, Louis-Martin (2024). Robust drone delivery with weather Information, Manufacturing & Service Operations Management, Vol. 26, no 4, p. 1402-1421
Ardia, David	ARDIA, David, GUIDOTTI, Emanuele, KROENCKE, Tim A. A. (2024). Efficient estimation of bid-ask spreads from open, high, low, and close prices, Journal of Financial Economics, Vol. 161, p. 1-17
Barin Cruz, Luciano	BOUCHARD, Mathieu, BARIN CRUZ, Luciano, MAGUIRE, Steve (2024). Emotions and client participation in jurisdictional contestation, Academy of Management Review, Vol. 49, no 3, p. 487-513
Betschinger, Marie-Ann	BERTRAND, Olivier, BETSCHINGER, Marie-Ann (2024). Exploring the relationship between development aid and FDI from developed countries in developing countries: empirical insights from Japanese firm-level data, Journal of International Business Studies, Vol. 55, no 6, p. 782-795
Cloutier, Charlotte et Rouleau, Linda	CLOUTIER, Charlotte, DESJARDINS, Francis, ROULEAU, Linda (2025). Grand Challenges Viewed through the Pragmatist Lens of the Economies of Worth: A Multidisciplinary Review and Framework for the Conduct of Moral Work in Pluralistic Settings, Journal of Management Studies, Vol. 62, no 2, p. 923-953
Cloutier, Charlotte, et Couture, Fannie	CLOUTIER, Charlotte, COUTURE, Fannie (2024). Comfortably uncomfortable: Unpacking the microdynamics of field stability and change, Academy of Management Journal, Vol. 67, no 3, p. 862-892
Cordeau, Jean-François	MÁXIMO, Vinícius R., CORDEAU, Jean-François, NASCIMENTO, Mariá C.V. (2024). AILS-II: An adaptive iterated local search heuristic for the large-scale capacitated vehicle routing problem, INFORMS Journal on Computing, Vol. 36, no 4, p. 974-986
Delage, Erick	POURSOLTANI, Mehran, DELAGE, Erick, GEORGHIOU, Angelos (2024). Technical Note - Risk-Averse Regret Minimization in Multistage Stochastic Programs, Operations Research, Vol. 72, no 4, p. 1727-1738
Deschênes, Jonathan	GRUBER, Verena, DESCHÊNES, Jonathan (2024). Managing brand relationship plurality: Insights from the nonprofit sector, Journal of Marketing, Vol. 88, no 6, p. 24-42
Dionne, Karl Emanuel	DIONNE, Karl Emanuel, CARLILE, Paul (2025). The pragmatic cycle of knowledge work: Unlocking cross-domain collaboration in open innovation spaces, Human Relations, Vol. 78, no 2, p. 187-222
Eerola, Aleksi	SLANGEN, Arjen, VALBONI, Riccardo, EEROLA, Aleksi, LINDNER, Thomas (2024). Tax-motivated relocations of headquarters: The role of affinity bias among socially-responsible blockholders and CEOs, Journal of Management Studies, Vol. 61, no 8, p. 3497-3532
Fralich, Russell et Ahmadsimab, Alireza	FRALICH, Russell, AHMADSIMAB, Alireza (2024). Forged at workforce entry? CEO imprinting, information uncertainty and merger wave timing, Journal of Management Studies, Vol. 61, no 8, p. 3627-3652
Grégoire, Vincent et Khan, Saad Ali et Sanford, Anthony	MENKVELD, Albert J., ..., GRÉGOIRE, Vincent, KHAN, Saad Ali, SANFORD, Anthony, et al (2024). Nonstandard errors, Journal of Finance, Vol. 79, no 3, p. 2339-2390
Grégoire, Yany	GRÉGOIRE, Yany, KHAMITOV, Mansur, CARRILLAT, François, ROHANI, Mina (2025). The attenuation effects of time and "sensemaking" surveys on customer revenge, Journal of the Academy of Marketing Science, Vol. 53, no 1, p. 172-196

Articles parus dans les revues des listes FT et UTD (suite)



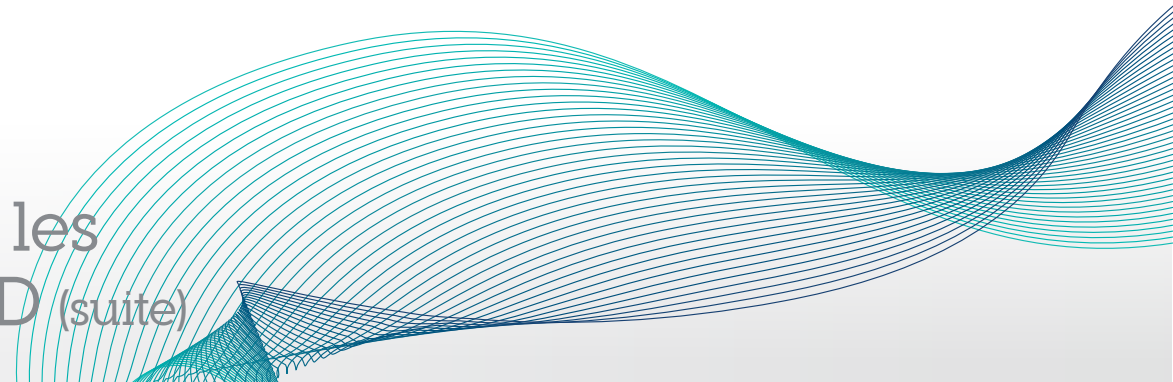
Membres du corps professoral	Références bibliographiques
Harvey, Jean-François	SOHN, Wonbin, HARVEY, Jean-François (2024). Chasing two hares at once: The effects of goal orientation (in)congruence in teams, <i>Human Resource Management</i> , Vol. 63, no 6, p. 939-957
Harvey, Jean-François	CROMWELL, Johnathan R., HARVEY, Jean-François (2025). A problem half-solved is a problem well-stated: Increasing the rate of innovation through team problem discovery, <i>Research Policy</i> , Vol. 54, no 3, p. 1-16
Le Breton-Miller, Isabelle et Miller, Danny	LE BRETON-MILLER, Isabelle, MILLER, Danny, TANG, Zhenyang, XU, Xiaowei (2024). CEO religion and corporate social responsibility: A socio-behavioral model, <i>Journal of Business Ethics</i> , Vol. 195, no 1, p. 167-189
Miller, Danny	CHEN, Jianhong, LIEN, Wan-Chien, MILLER, Danny, CHEN, Tianxu (2024). Competitive Actions under Analyst Pressure: The Role of CEO Time Horizons, <i>Journal of Management Studies</i> , Vol. 61, no 5, p. 1916-1945
Miller, Danny et Le Breton-Miller, Isabelle	MILLER, Danny, LE BRETON-MILLER, Isabelle (2025). The Best of Firms, the Worst of Firms: Ethical Bifurcation in Family Businesses During Crises, <i>Journal of Business Ethics</i> , Vol. 198, no 4, p. 733-748
Nepomuceno, Marcelo Vinhal et Grégoire, Yany et Legoux, Renaud	NGUYEN, Chau Minh, NEPOMUCENO, Marcelo Vinhal, GRÉGOIRE, Yany, LEGOUX, Renaud (2024). Striking the right notes: Long- and short-term financial impacts of musicians' charity advocacy versus other signaling types, <i>Journal of Business Ethics</i> , Vol. 193, no 1, p. 217-233
Orlowski, Piotr	ALMEIDA, Caio, ARDISON, Kym, FREIRE, Gustavo, GARCIA, René, ORLOWSKI, Piotr (2024). High-frequency tail risk premium and stock return predictability, <i>Journal of Financial and Quantitative Analysis</i> , Vol. 59, no 8, p. 3633-3670
Orlowski, Piotr	FOURNIER, Mathieu, JACOBS, Kris, ORLOWSKI, Piotr (2024). Modeling conditional factor risk premia implied by index option returns, <i>Journal of Finance</i> , Vol. 79, no 3, p. 2289-2338
Pozzebon, Marlei	DINIZ, Eduardo Henrique, SANCHES, Bruno Henrique, POZZEBON, Marlei, LUVIZAN, Simone S. (2024). Do Black Fintechs Matter? The Long and Winding Road to Develop Inclusive Algorithms for Social Justice, <i>MIS Quarterly</i> , Vol. 48, no 4, p. 1721-1744
Rancourt, Marie-Ève et Laporte, Gilbert	ZBIB, Hani, BALÇIK KOYUNCU, Burcu, RANCOURT, Marie-Ève, LAPORTE, Gilbert (2024). A mutual catastrophe insurance framework for horizontal collaboration in prepositioning strategic reserves, <i>Operations Research</i> , Vol. 72, no 5, p. 2014-2041
Rouleau, Linda	BIROLLO, Gustavo Adolfo, ROULEAU, Linda, WOLF, Carola (2025). Middle Managers' Relational Dynamics in the Context of Acquisitions: Balancing Strategic Interdependence and Organizational Autonomy, <i>Journal of Management Studies</i> , Vol. 62, no 2, p. 666-705
Sahuguet, Nicolas	CHAGNEAU, Pierre, SAHUGUET, Nicolas (2025). Executive compensation with environmental and social performance, <i>Review of Finance</i> , Vol. 29, no 3, p. 779-818
T. Martineau, Joé et Cyr, Audrey-Anne	T. MARTINEAU, Joé, CYR, Audrey-Anne (2025). Redefining academic safe space for responsible management education, <i>Journal of Business Ethics</i> , Vol. 196, no 3, p. 581-601
Tezer, Ali	TEZER, Ali, PHILP, Matthew, SURI, Anshu Pradeep (2024). The greenguard effect: When and why consumers react less negatively following green product failures, <i>Journal of the Academy of Marketing Science</i> , Vol. 52, no 5, p. 1513-1530
Titah, Ryad	TITAH, Ryad (2024). How AI Skews Our Sense of Responsibility, <i>MIT Sloan Management Review</i> , Vol. 65, no 4, p. 18-19
Vial, Gregory	VIAL, Gregory, CROWE, Julien, MESANA, Patrick (2024). Managing data privacy risk in advanced analytics, <i>MIT Sloan Management Review</i> , Vol. 65, no 4, p. 47-51

Activités éditoriales dans les revues des listes FT et UTD



Membres du corps professoral	Revues
Adulyasak, Yossiri (Éditeur associé)	INFORMS Journal on Computing
Charpin, Rémi (Membre du comité éditorial)	Journal of Operations Management
Cloutier, Charlotte (Membre du comité éditorial)	Academy of Management Journal
Cloutier, Charlotte (Membre du comité éditorial)	Academy of Management Review
Cohendet, Patrick (Membre du comité éditorial)	Research Policy
Delage, Erick (Éditeur associé)	Manufacturing & Service Operations Management
Delage, Erick (Éditeur associé)	Operations Research
Dubé, Line (Membre du comité éditorial)	Journal of Management Information Systems
Grégoire, Denis (Éditeur associé)	Academy of Management Journal
Grégoire, Denis (Membre du comité éditorial)	Entrepreneurship Theory and Practice
Grégoire, Denis (Membre du comité éditorial)	Journal of Business Venturing
Grégoire, Denis (Membre du comité éditorial)	Journal of Management Studies
Grégoire, Denis (Membre du comité éditorial)	Strategic Entrepreneurship Journal
Grégoire, Yany (Éditeur thématique)	Journal of the Academy of Marketing Science
Harvey, Jean-François (Membre du comité éditorial)	Human Relations
Harvey, Jean-François (Membre du comité éditorial)	Organization Science
Le Breton-Miller, Isabelle (Membre du comité éditorial)	Entrepreneurship Theory and Practice
Le Breton-Miller, Isabelle (Membre du comité éditorial)	Strategic Entrepreneurship Journal

Activités éditoriales dans les revues des listes FT et UTD (suite)



Membres du corps professoral	Revues
Marcoux, Jean-Sébastien (Membre du comité d'orientation)	Journal of Consumer Research
Mendoza Gimenez, Jorge (Éditeur associé)	INFORMS Journal on Computing
Miller, Danny (Éditeur)	Entrepreneurship Theory and Practice
Osorio, Carolina (Éditeur associé)	Operations Research
Rouleau, Linda (Membre du comité de lecture)	Organization Studies
Rouleau, Linda (Membre du comité éditorial)	Journal of Management Studies
Singer, Zvi (Membre du comité éditorial)	Contemporary Accounting Research
Soublière, Jean-François (Membre du comité de lecture)	Administrative Science Quarterly
Soublière, Jean-François (Membre du comité de lecture)	Journal of Business Venturing
Soublière, Jean-François (Membre du comité éditorial)	Academy of Management Journal
Soublière, Jean-François (Membre du comité éditorial)	Academy of Management Review
Soublière, Jean-François (Membre du comité éditorial)	Journal of Management Studies
Soublière, Jean-François (Membre du comité éditorial)	Organization Studies
Titah, Ryad (Membre du comité éditorial)	Organization Studies
Vandenberghe, Christian (Membre du comité de lecture)	Human Relations
Vial, Gregory (Membre du comité éditorial)	Information Systems Research

Impact des publications académiques

Pour les membres du corps professoral au rang de titulaire



Source : Google Scholar (au 30 mai 2025)
* Les membres du corps professoral sont présentés en ordre alphabétique.
** Ces membres du corps professoral ont été cités plus de 15 000 fois.

Les 24 membres du corps professoral les plus cités* :

- > Caroline Aubé
- > Benoit Aubert
- > François Bellavance
- > Patrick Cohendet
- > Jean-François Cordeau**
- > Erick Delage
- > Georges Dionne
- > David Doloreux
- > Claude Francoeur
- > Denis Grégoire
- > Yany Grégoire
- > Aurélie Labbe
- > Isabelle Le Breton-Miller**
- > Pierre-Majorique Léger
- > Pierre-Carl Michaud
- > Danny Miller**
- > Guy Paré**
- > Mariei Pozzebon
- > Suzanne Rivard**
- > Linda Rouleau
- > Sylvain Sénécal
- > Stephan Vachon
- > Christian Vandenberghe**
- > Georges Zaccour

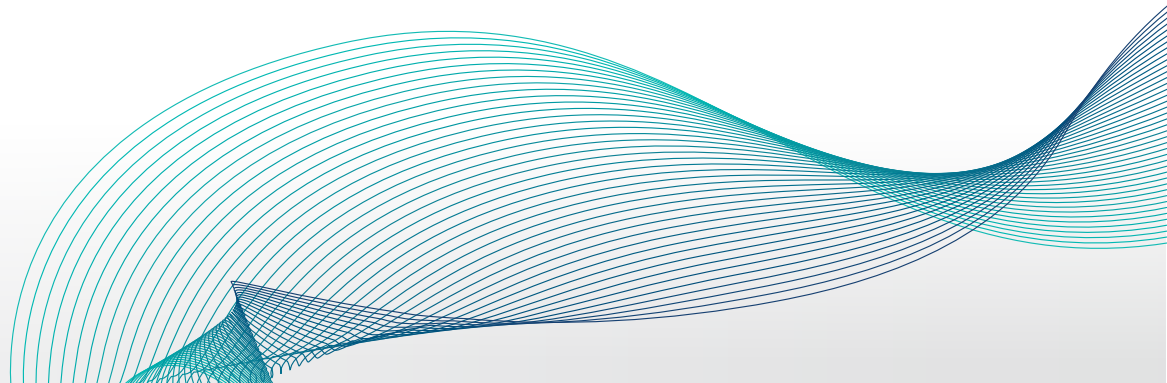


Les indices **h** de ces 24 membres du corps professoral varient entre

21 et **123**

Impact des publications académiques

Pour les membres du corps professoral aux rangs d'adjoint et d'agrégé



13 membres du corps professoral au rang d'adjoint et d'agrégé ont été cités plus de

1500 fois

dont 9 plus de

3000 fois

Les 13 membres du corps professoral les plus cités* :

- > Yossiri Adulyasak**
- > David Ardia**
- > Amir Barnea**
- > Laurent Charlin**
- > Jorge E. Mendoza**
- > Eva Portelance**
- > Jian Tang**
- > Mai Thi Thanh Thai
- > Nora Traum
- > Marie-Claude Trudel**
- > Gregory Vial**
- > Alexander Yuriev
- > Rafael Ziegler



Les indices h de ces 13 membres du corps professoral varient entre

8 et **59**

Source : Google Scholar (au 30 mai 2025)

* Les membres du corps professoral sont présentés en ordre alphabétique.

** Ces membres du corps professoral ont été cités plus de 3 000 fois.

Exemples de rapports de recherche à fort impact



Rapports de la Chaire de recherche Jacques-Parizeau en politiques économiques

Planifier un atterrissage en douceur : analyse économique des enjeux en immigration au Québec

Ce rapport présente une analyse économique de l'immigration au Québec et conclut que la dynamique des dernières années n'est ni soutenable ni souhaitable à long terme. On y propose notamment de revoir à la hausse les cibles en matière d'immigration permanente et de progressivement réduire l'effectif des résidentes et résidents non permanents.

Évolution récente de l'offre de services médicaux et de la rémunération des médecins au Québec

Ce rapport analyse l'évolution de la rémunération et de l'offre de travail des médecins au Québec entre 2010 et 2023. Il met en lumière une croissance soutenue de la rémunération, accompagnée d'une stagnation, voire d'un déclin, de l'offre de services médicaux.

Chaire
de recherche Jacques-Parizeau
en politiques économiques

HEC MONTRÉAL

Rapports du Centre sur la productivité et la prospérité – Fondation Walter J. Somers (CPP)

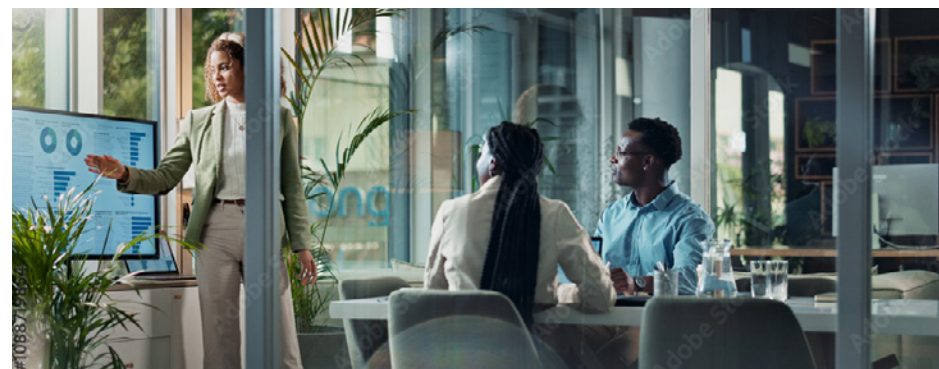
Évaluation de la politique fiscale relative aux crédits d'impôt pour les fonds fiscalisés

Ce rapport révèle que les crédits d'impôt accordés pour les fonds fiscalisés du Québec constituent une politique gouvernementale coûteuse dont le maintien n'est plus justifiable. L'étude à la base du rapport s'appuie sur les données fiscales de milliers d'entreprises québécoises.

Productivité et prospérité au Québec – Bilan édition 2025

Ce rapport met en lumière que le déficit de productivité structurel du Québec limite la capacité des entreprises à développer de nouveaux marchés, que ce soit à l'international ou à l'intérieur même du Canada.

 **Centre sur la productivité
et la prospérité**
Fondation Walter J. Somers
HEC MONTRÉAL



Exemples de rapports de recherche à fort impact (suite)



Rapport de l'Observatoire de la pollution numérique de la Chaire de commerce électronique RBC Groupe financier

Ce rapport porte sur l'impact environnemental du secteur bancaire canadien, en se concentrant particulièrement sur l'empreinte carbone des sites web et des pratiques d'acquisition de visiteurs sur une période d'un an. L'étude encourage les banques à repenser leurs stratégies numériques pour les rendre plus responsables afin de réduire leur empreinte carbone.

Chaire de commerce
électronique
RBC Groupe Financier
HEC MONTRÉAL

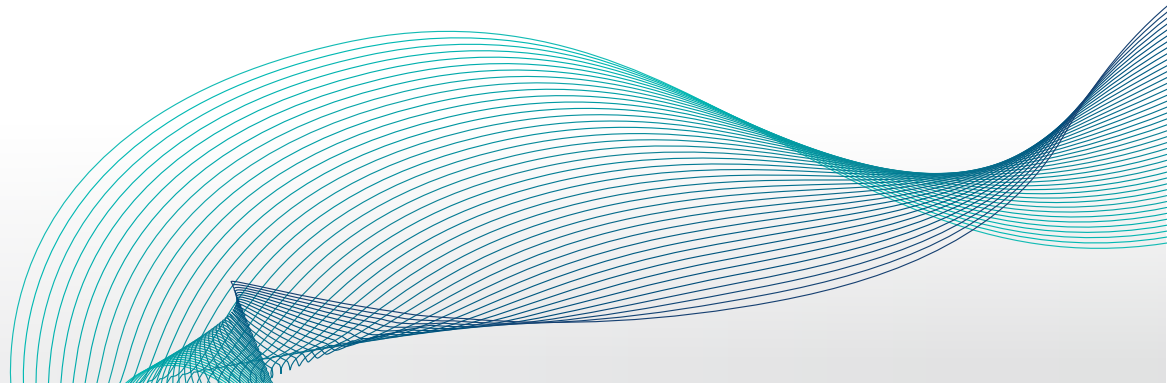
État de l'énergie au Québec - Édition 2025

Destiné tant aux acteurs du milieu qu'à la population, ce [bilan annuel](#) rassemble les données les plus récentes et les plus pertinentes sur le secteur de l'énergie. Il propose une rétrospective des faits saillants qui ont marqué la dernière année ainsi qu'un aperçu des dossiers à surveiller pour l'année à venir. La Chaire de gestion du secteur de l'énergie y intègre également un outil novateur qui permet de visualiser l'ensemble du système énergétique québécois et d'en évaluer l'efficacité.

Chaire
de gestion
du secteur de l'énergie
HEC MONTRÉAL



Activités de valorisation



Déclarations d'invention

51 déclarations d'invention actives depuis 2002

axelys

Entreprises dérivées

4 entreprises dérivées :

- › Baton Simulations
- › CubeHX
- › Imarklab
- › Delta Vega Financière Inc.



Financement de la recherche et du transfert

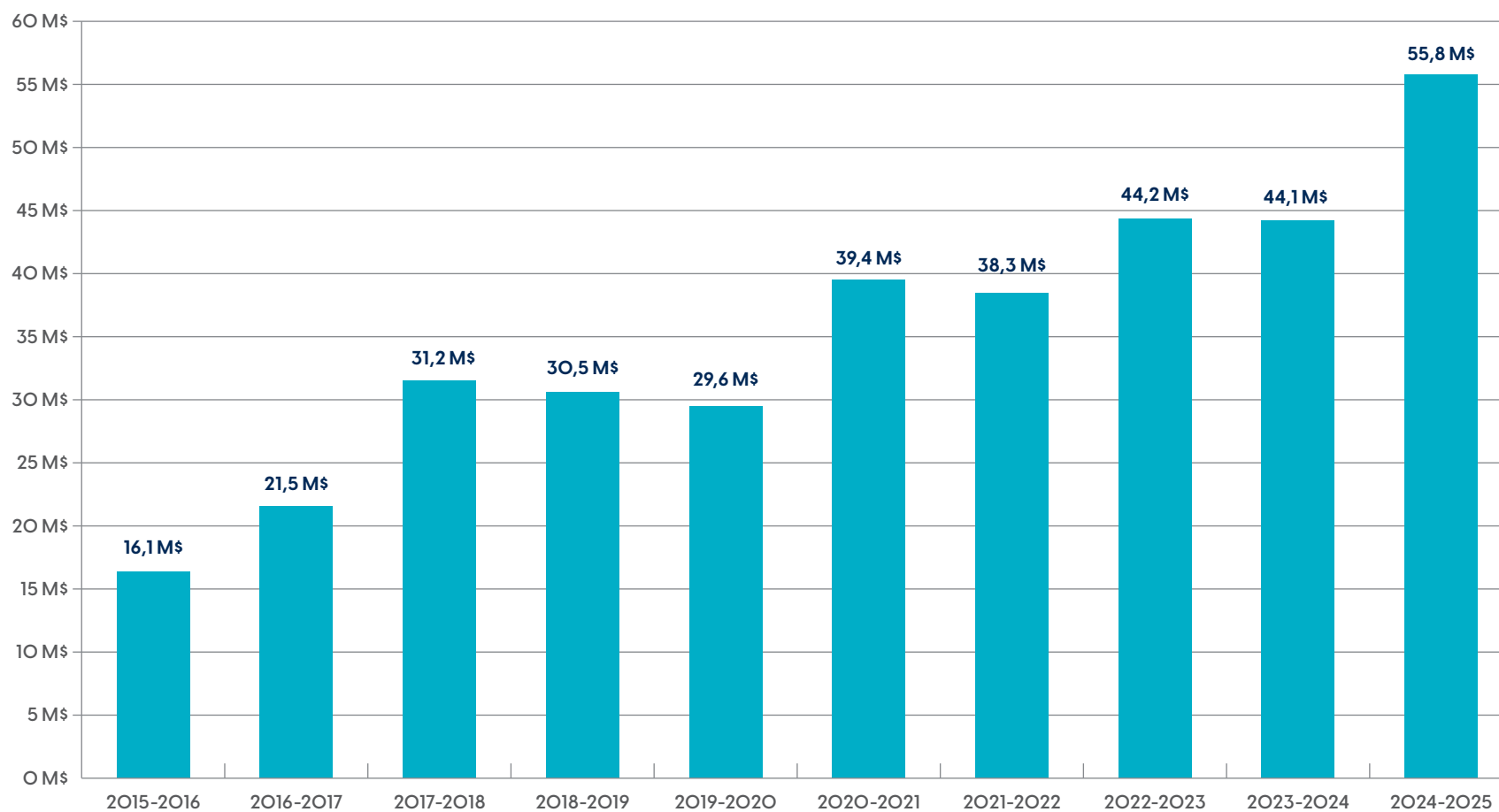
55,8 M\$ financement
de la recherche

6,2 M\$ financement des
activités de transfert

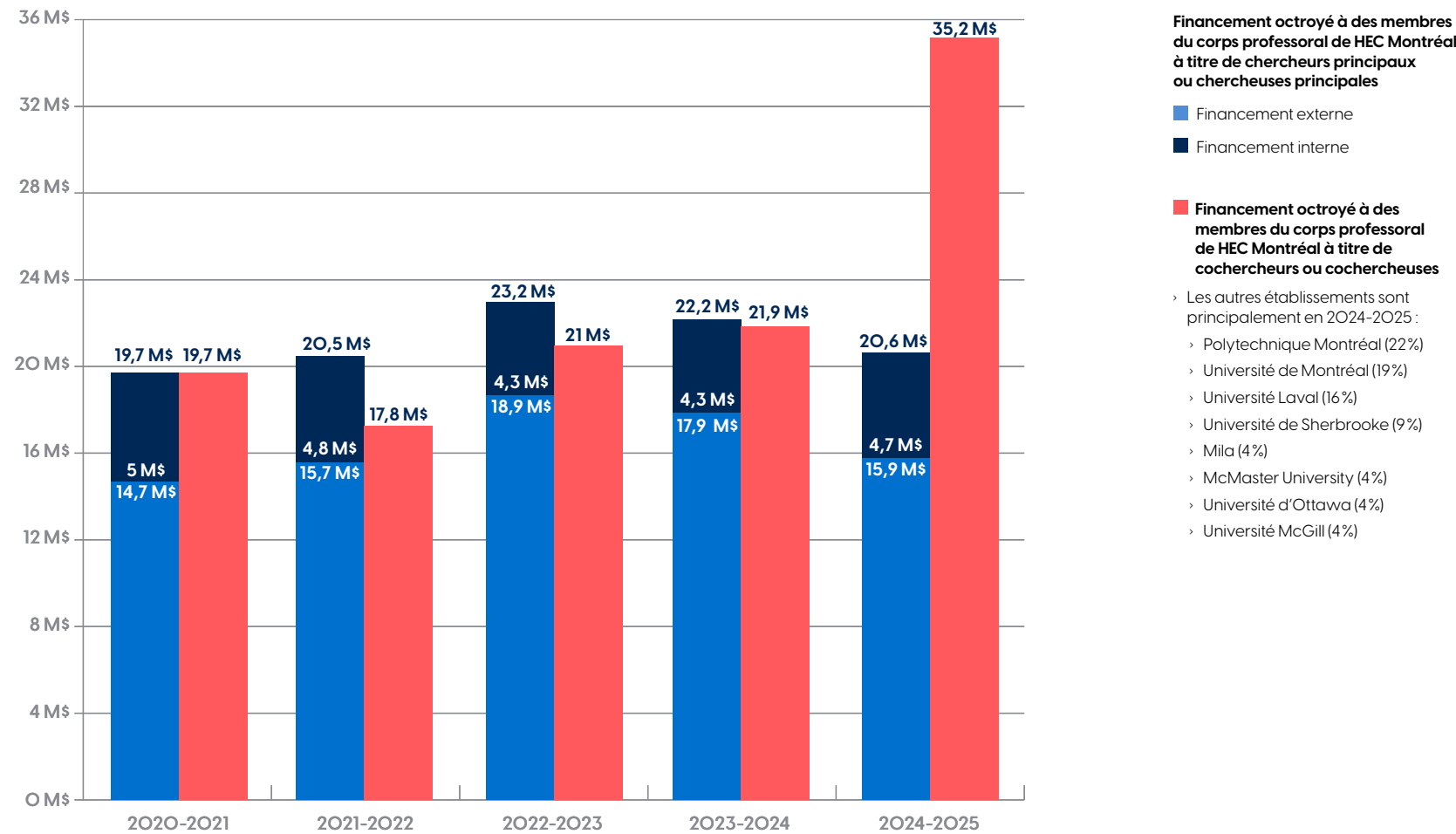
71 demandes de
subventions soumises



Évolution du financement de la recherche

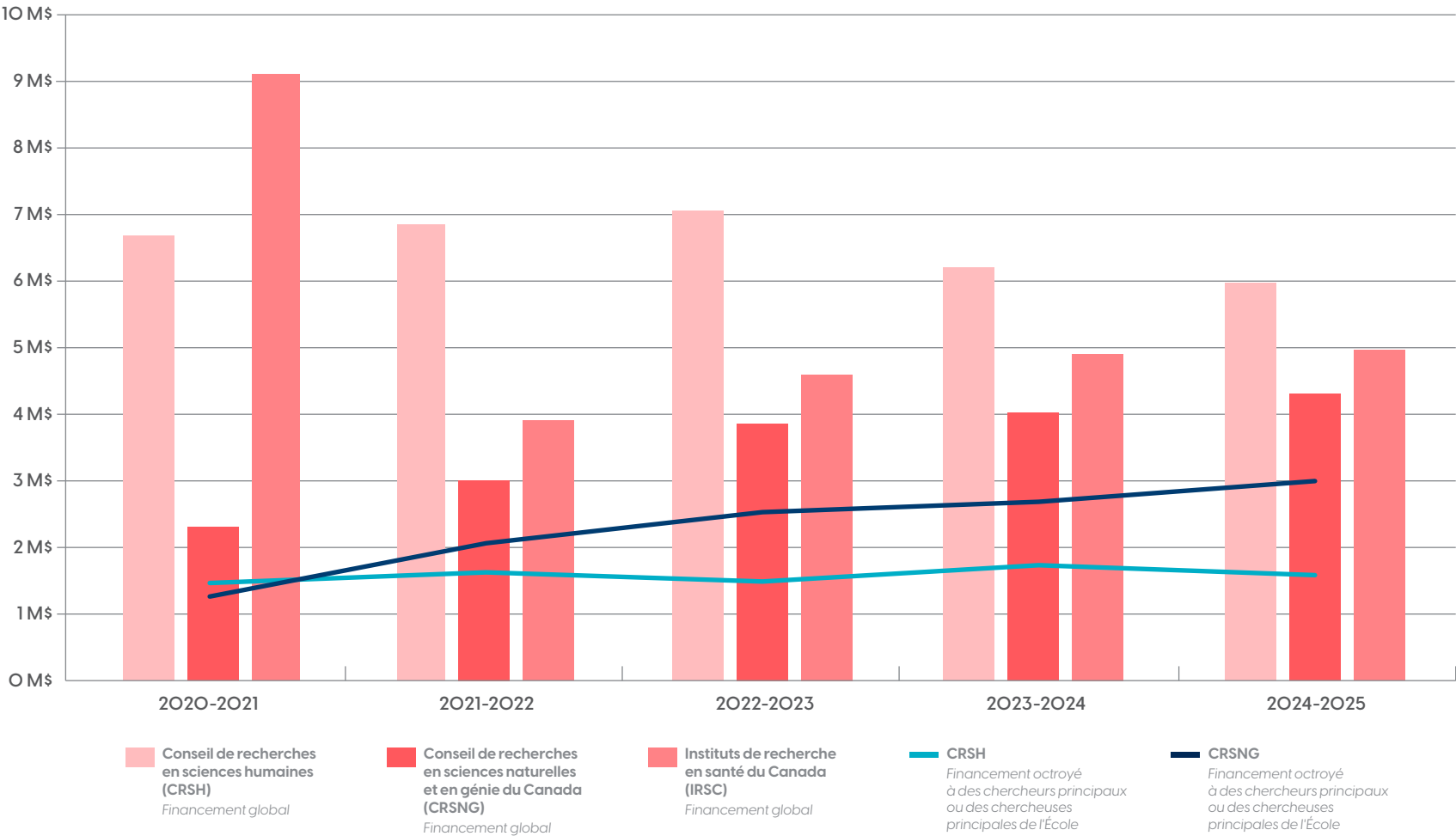


Évolution du financement de la recherche (suite)



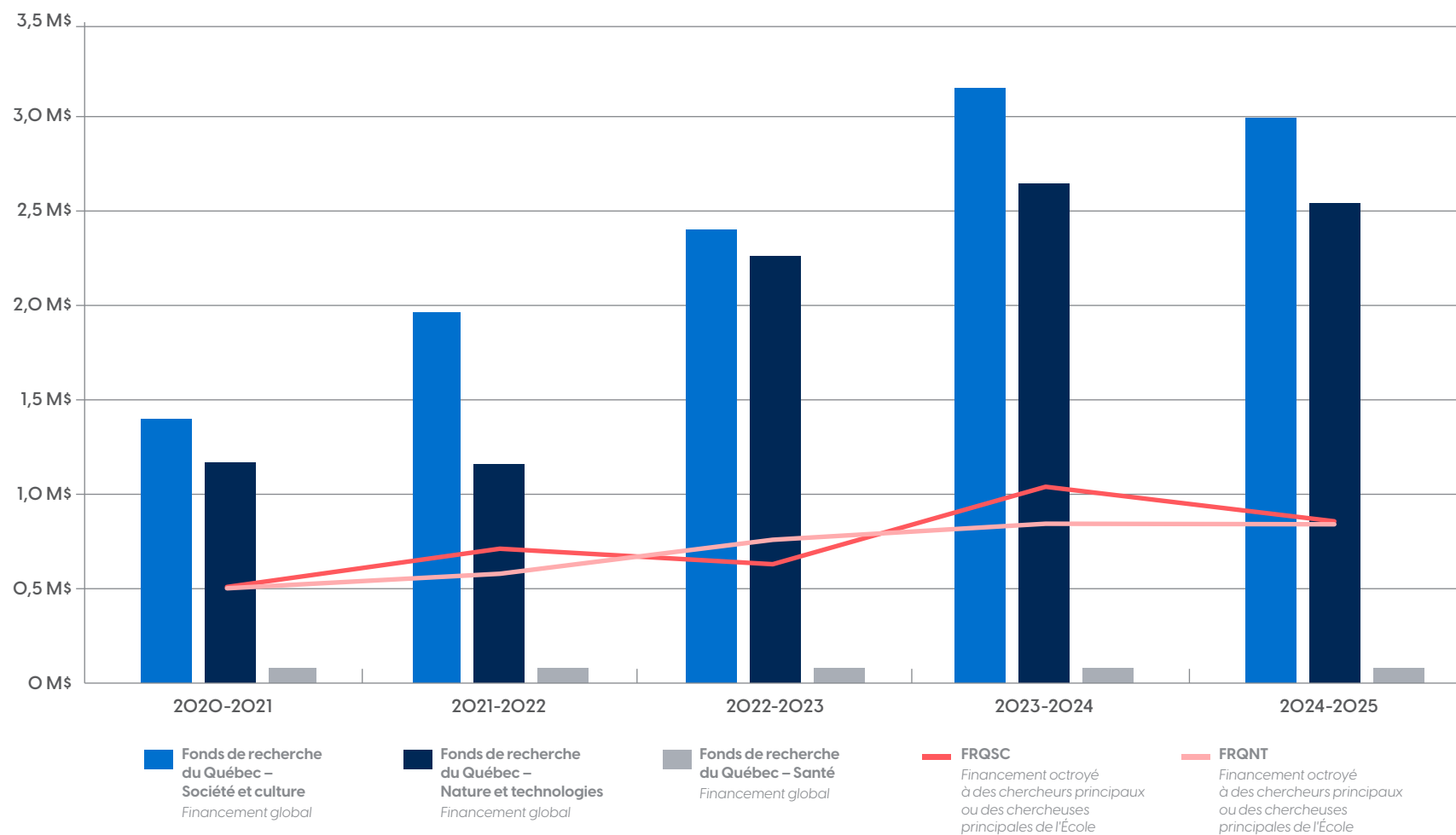
Évolution du financement fédéral

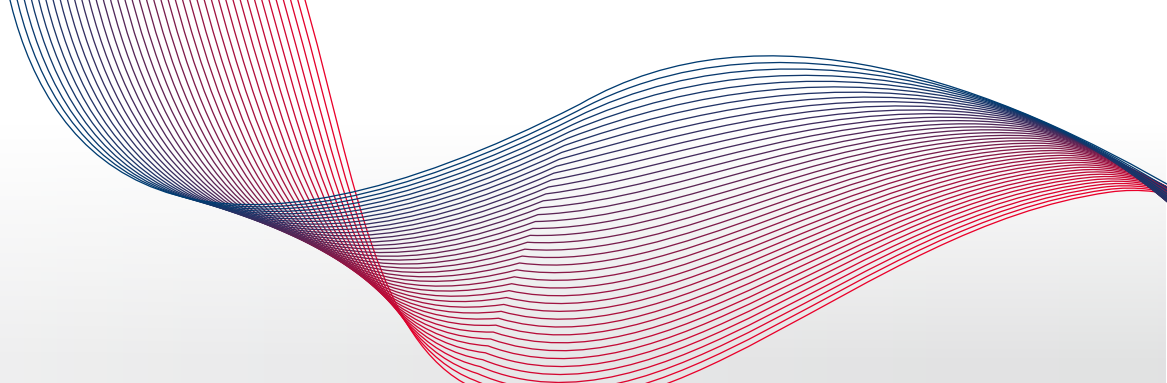
provenant des trois conseils subventionnaires canadiens



Évolution du financement provincial

provenant du Fonds de recherche du Québec





Taux de succès des cinq dernières années

pour les principaux concours de subventions

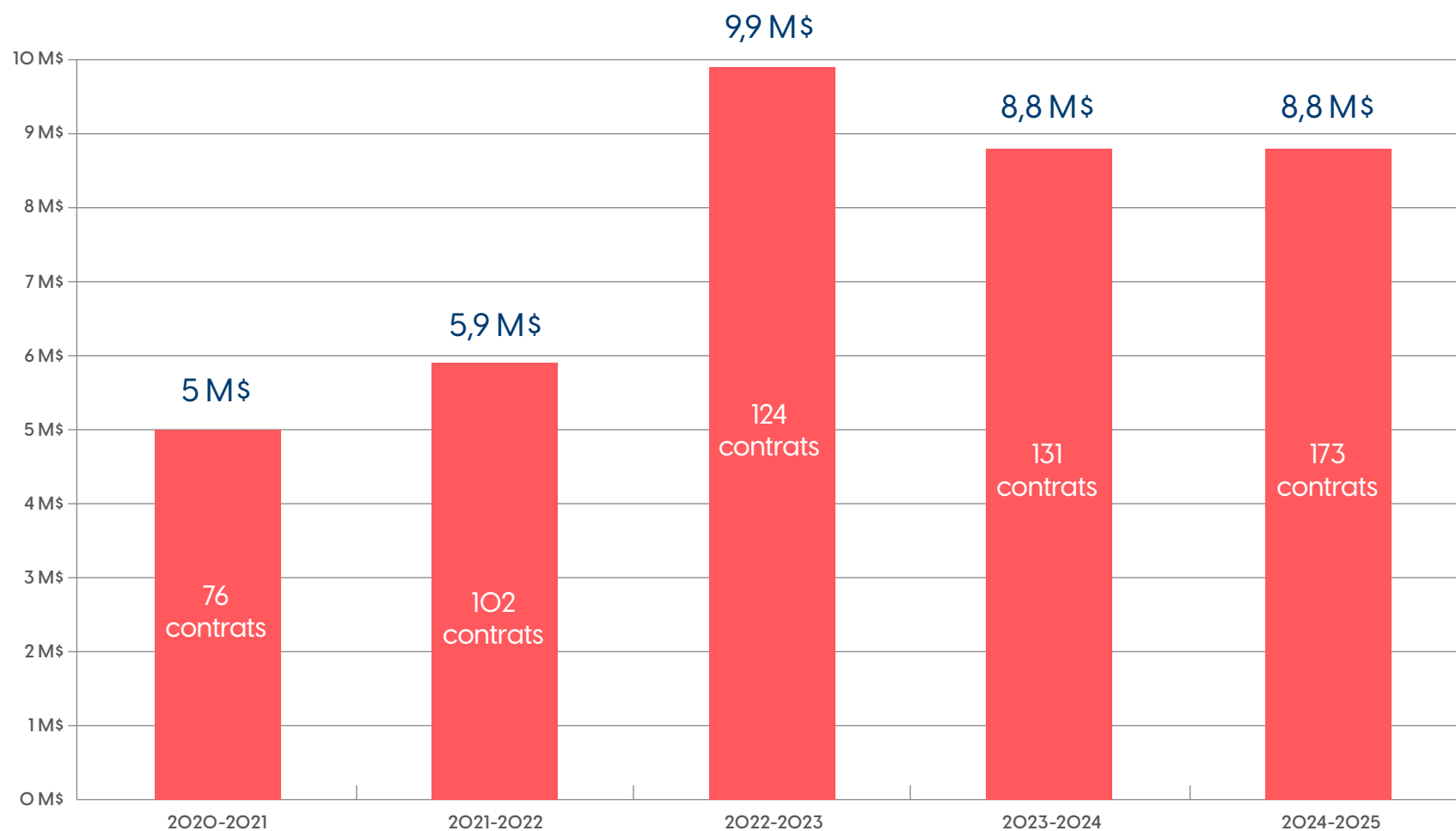
Le taux de succès des membres du corps professoral de HEC Montréal aux principaux concours de subventions est supérieur aux moyennes provinciales et nationales.

	Taux de succès HEC Montréal (sur 5 ans)	Taux de succès national et provincial (sur 5 ans)
CRSH – Savoir	61%	44%
CRSH – Développement Savoir	73%	49%
CRSNG – Subvention à la découverte	64%	62%
FRQSC – Relève professorale	44%	42%



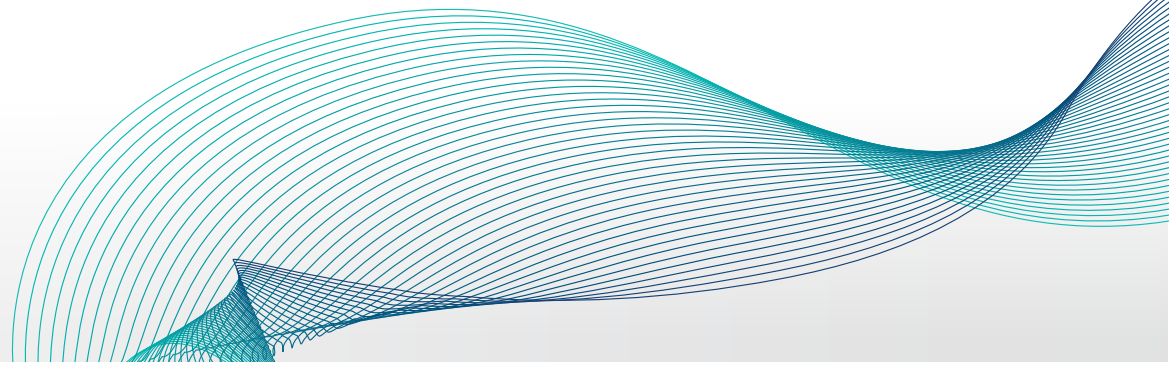
Les données concernent les projets dont le chercheur principal ou la chercheuse principale est de HEC Montréal.

Évolution des contrats de recherche et de transfert



Rayonnement de la recherche

Classement international



Top 100 Business School Research Rankings
de l'Université du Texas à Dallas (UTD)

HEC Montréal se situe au

93^e rang à l'échelle
mondiale

66^e rang en
Amérique du Nord

et au
5^e rang au
Canada

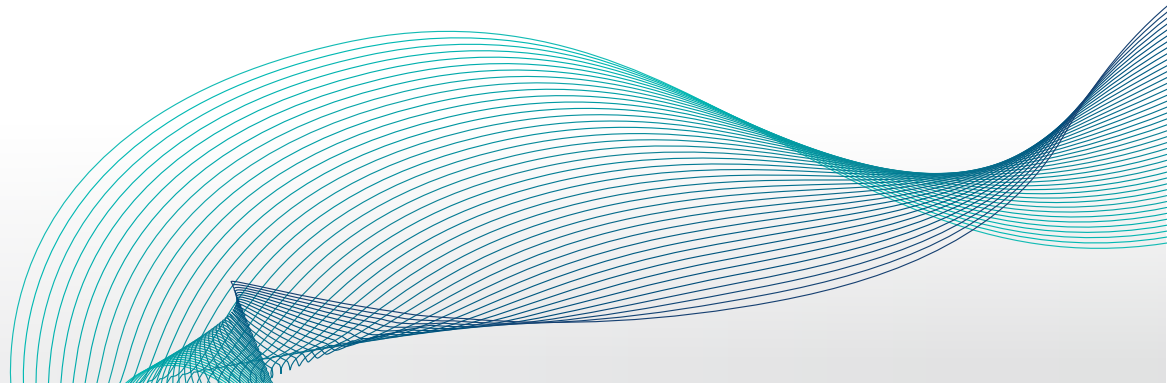
Méthodologie : Le calcul est basé sur le nombre d'articles de recherche publiés dans 24 revues prestigieuses du domaine de la gestion. Un point, divisé selon le nombre d'affiliations par auteur et autrice, est attribué pour chaque article publié par un chercheur ou une chercheuse ayant une affiliation à une école de gestion. Le total des points détermine ensuite le rang de chaque école de gestion.

Les 24 revues sont : The Accounting Review, Journal of Accounting and Economics, Journal of Accounting Research, Journal of Finance, Journal of Financial Economics, The Review of Financial Studies, Information Systems Research, Journal on Computing, MIS Quarterly, Journal of Consumer Research, Journal of Marketing, Journal of Marketing Research, Marketing Science, Management Science, Operations Research, Journal of Operations Management, Manufacturing and Service Operations Management, Production and Operations Management, Academy of Management Journal, Academy of Management Review, Administrative Science Quarterly, Organization Science, Journal of International Business Studies et Strategic Management Journal.



Rayonnement de la recherche (suite)

Classement international



Financial Times (FT) Research Insights ranking 2025

HEC Montréal se situe au

44^e rang à l'échelle
mondiale

23^e rang en
Amérique du Nord

et au **3^e** rang au
Canada

Méthodologie : Ce classement tient compte des articles publiés dans les 50 revues reconnues par le FT et de leur influence mesurée sur les cinq dernières années, en fonction des 7 indicateurs suivants :

- Influence dans la communauté scientifique : nombre de citations de ces articles (Scite)
- Importance sociétale : degré d'alignement d'une publication avec les objectifs de développement durable (ODD) des Nations unies (source OpenAlex Aurora SDG Dashboard)
- Retombées dans les médias traditionnels et sociaux (Digital Science's Altmetric attention score)
- Influence à l'extérieur de la communauté scientifique : nombre de citations dans les documents de consultation gouvernementaux (Overton)
- Influence à l'extérieur de la communauté scientifique : nombre de téléchargements des articles par les organismes gouvernementaux ou privés (SSRN)
- Influence en enseignement : nombre d'autrices ou d'auteurs ayant rédigé des cas fréquemment utilisés par d'autres établissements (cas publiés par Case Centre, Harvard ou Ivey)
- Nombre d'articles recensés dans le FT50 divisé par le nombre de chercheuses et chercheurs à temps plein de l'établissement

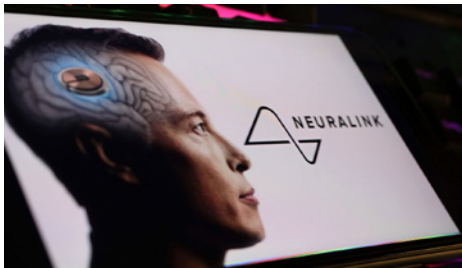
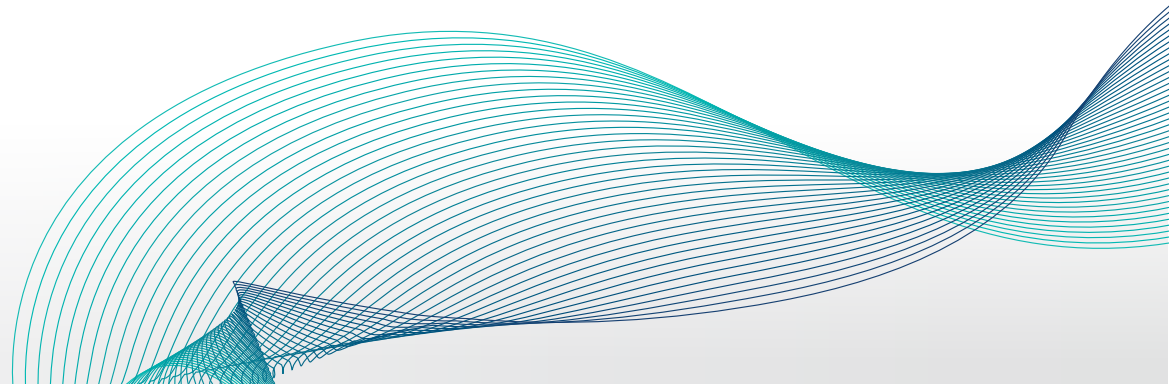


Pour en savoir plus :

<https://www.ft.com/content/7e81e1b6-eb08-43de-ab71-ab6c50181cc3>

Rayonnement de la recherche (suite)

Articles publiés en 2024-2025 les plus lus
dans La Conversation



**Améliorer l'être humain
afin qu'il soit plus
performant ? Tel est
le projet - néfaste -
du transhumanisme**

Nicolas Le Dévédec, Professeur agrégé, Département de management, HEC Montréal



**Freedom in an age
of climate crisis and
trade wars: Lessons
from philosopher
Immanuel Kant**

Rafael Ziegler, Professeur agrégé, Département de management, HEC Montréal



**« Drill, baby, drill » :
face à l'obsession de
Trump pour le pétrole,
une mobilisation
citoyenne verra-t-elle
le jour ?**

Margaux Maurel, Doctorante en affaires internationales spécialisée sur les impacts économiques, HEC Montréal



**Foreign aid can
help strengthen the
economies of donor
countries by boosting
business**

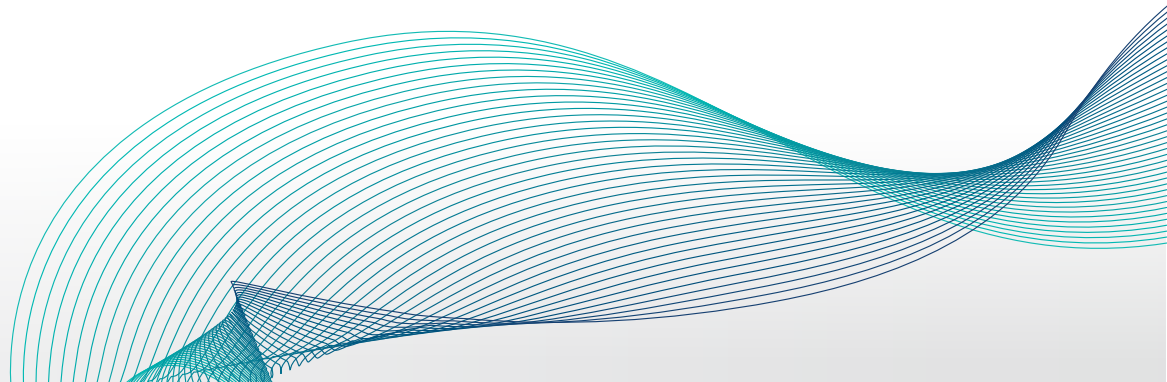
Marie-Ann Betschinger, Professeure agrégée, Département de management, HEC Montréal
Olivier Bertrand, Professeur titulaire, Escola de Administração de Empresas de São Paulo da Fundação Getúlio Vargas (FGV/EAESP)

Les 22 articles publiés par le corps professoral de HEC Montréal parus entre
le 1^{er} juin 2024 et 31 mai 2025 ont généré 87 166 pages vues.

LA CONVERSATION

Rayonnement de la recherche (suite)

Articles publiés en 2024-2025 les plus lus dans la revue Gestion



Quatre habiletés émotionnelles indispensables

Estelle M. Morin, Professeure titulaire, Département de management, HEC Montréal



Électrification des transports : attention, danger !

Pierre-Olivier Pineau, professeur titulaire, Département de sciences de la décision, HEC Montréal



Votre équipe est-elle prête à faire face au changement ?

Patrick Groulx, professeur au Département d'organisation et ressources humaines, UQAM
Kevin J. Johnson, professeur titulaire, Département de management, HEC Montréal
Jean-François Harvey, professeur agrégé, Département d'entrepreneuriat et innovation, HEC Montréal

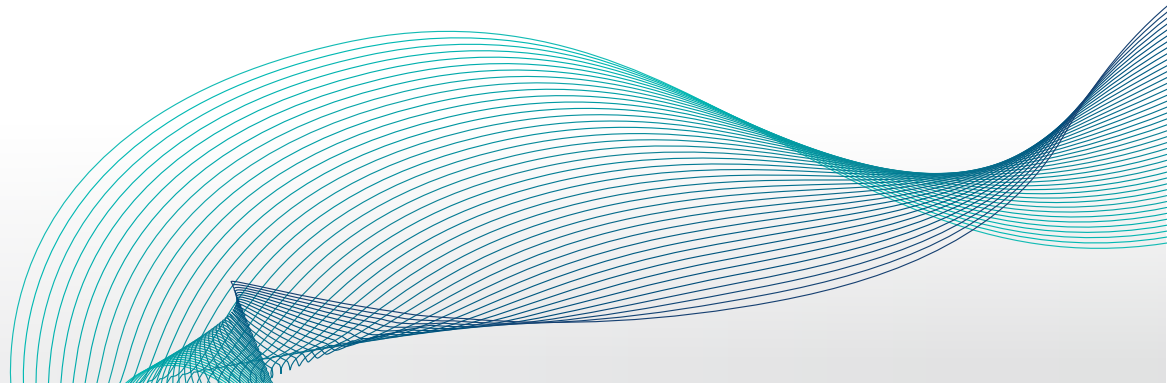


Mieux vaut prévenir...

Jean Poitras, professeur titulaire, Département de gestion des ressources humaines, HEC Montréal

Rayonnement de la recherche (suite)

sur les réseaux sociaux



98

posts*

pour

1M

de personnes touchées

Les posts portent sur les recherches des membres du corps professoral
de HEC Montréal et leur impact dans la communauté.



Nombre de posts : 21
Nombre de personnes
touchées : 44 796



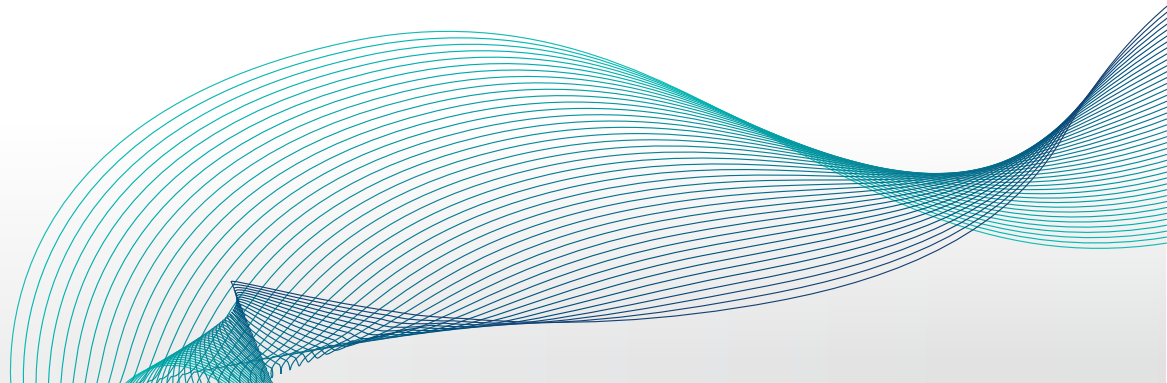
Nombre de posts : 77
Nombre de personnes
touchées : 989 337

* Facebook : messages publiés entre le 1^{er} juin 2024 et 1 mai 2025

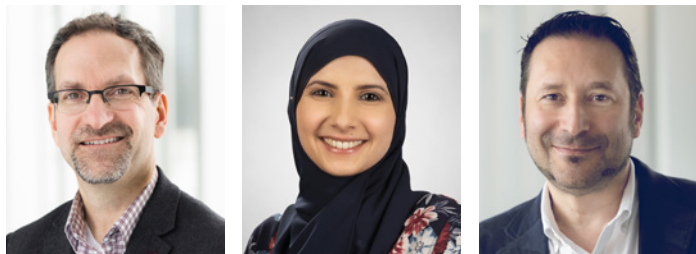
** LinkedIn : messages publiés entre le 1^{er} septembre 2024 et 31 mai 2025

Rayonnement de la recherche (suite)

Midis de la recherche 2024-2025



L'importance de la recherche et du transfert de connaissances en gestion des innovations en santé



Denis Chênevert, Kathy Malas et Laurent Simon

Les relations internationales dans le contexte géopolitique actuel : le rôle de la recherche en gestion



Philippe Bourbeau, Rémi Charpin et Ari Van Assche

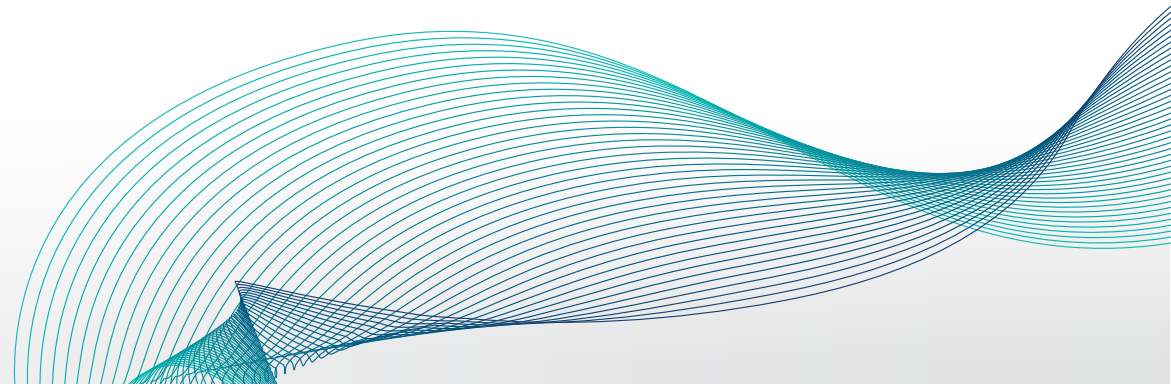
Bousculer les dogmes du management



Marine Agogué, Charlotte Blanche, Josée Lortie et Cyrille Sardais

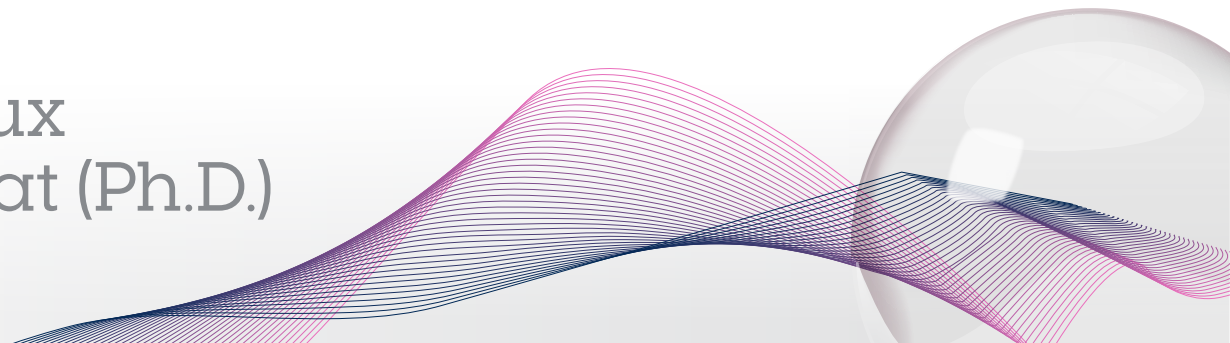
Rayonnement de la recherche (suite)

Revues publiées par HEC Montréal



- Gestion
- International Journal of Arts Management
- Management international
- Revue internationale de cas en gestion

Nombre de diplômés aux programmes de doctorat (Ph.D.) et de maîtrise (M.Sc.)



19

personnes ont soutenu avec succès leur thèse de doctorat.

134

personnes ont réalisé avec succès leur mémoire de maîtrise.

415

personnes ont réalisé avec succès leur projet supervisé de maîtrise.



Prix pour les thèses et les mémoires

Prix

Meilleures thèses de doctorat

Meilleure thèse en sciences humaines et sociales

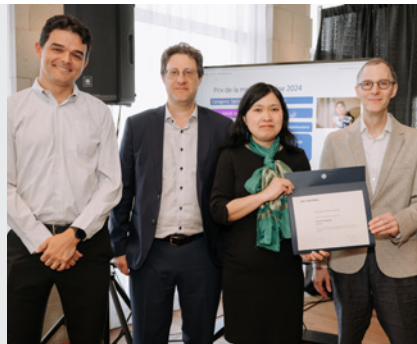
"From Machine Learning to Theoretical Concepts and Wellbeing: Two Different Applications for Branding and Service Failures"

La thèse de **Chau Minh Nguyen** applique l'apprentissage automatique et les méthodes quantitatives aux domaines de la défense des œuvres de charité et des échecs de service. Elle propose l'adoption de perspectives marketing à long terme en utilisant une approche axée sur le bien-être.

Dans la première dissertation, elle analyse la défense des œuvres de charité par les musiciens et musiciennes sur les réseaux sociaux, en la comparant aux messages commerciaux et personnels. Les messages de défense réguliers augmentent les ventes de musique et renforcent l'authenticité, tandis que les messages occasionnels ne le font pas.

Dans la deuxième dissertation, elle montre que la clientèle qui formule des plaintes visant à nuire à une entreprise aura à long terme une fidélité réduite, contrairement aux plaintes visant la recherche de solutions. Elle identifie également les types de défaillances et de relations qui prédisent le type de plainte.

- Directeur de recherche : Yany Grégoire
- Codirecteur de recherche : Marcelo Vinhal Nepomuceno



Meilleure thèse en sciences naturelles et technologies

"Information Bias for Unsupervised Document Summarization"

Dans sa thèse, **Florian Carichon** s'intéresse à l'automatisation des résumés de documents, afin de condenser des contenus en ligne tout en conservant les détails essentiels. Il examine comment l'objectif du résumé (aperçu rapide ou informations détaillées) et le public visé (lectrices et lecteurs généraux ou spécialistes) influencent la création des résumés.

L'auteur passe en revue les méthodes existantes et les classe selon leur traitement de la pertinence de l'information. Il teste ses idées sur trois cas réels, montrant que la prise en compte explicite de l'audience et de l'objectif améliore la qualité des résumés. Il souligne également les lacunes des ensembles de données et méthodes d'évaluation actuelles, proposant des éléments clés pour développer de meilleurs algorithmes de résumé automatique.

- Directeur de recherche : Gilles Caporossi



Prix pour les thèses et les mémoires (suite)

Prix

Meilleures thèses de doctorat (suite)

Meilleure thèse rédigée en français

"Quelle diversité ? Quelle performance ? Une analyse critique de la reddition de comptes en matière de diversité"

Dans sa thèse, **Julie Gauneau** examine les dispositifs de diversité dans les organisations et les outils de mesure de leur performance de la thèse.

Le premier article concerne l'évolution des discours sur la diversité dans les rapports annuels de LVMH (2002-2019), révélant un double discours contradictoire. Le deuxième article explore les tensions liées à la conception d'indicateurs d'impact social d'un plan d'action en équité, diversité et inclusion (EDI) déployé dans un service de police confronté à des plaintes pour profilage racial. Le troisième article, basé sur une auto-ethnographie, traite des enjeux d'injustice et de privilège épistémiques rencontrés lors du déploiement de ce même plan d'action.

➤ Directrice de recherche : **Caroline Lambert**



Prix

Meilleur mémoire de M. Sc.

"The Contribution of GDP-linked Bonds to Addressing Debt Burden in Emerging Economies Evidence From a Quasi-Experimental Study"

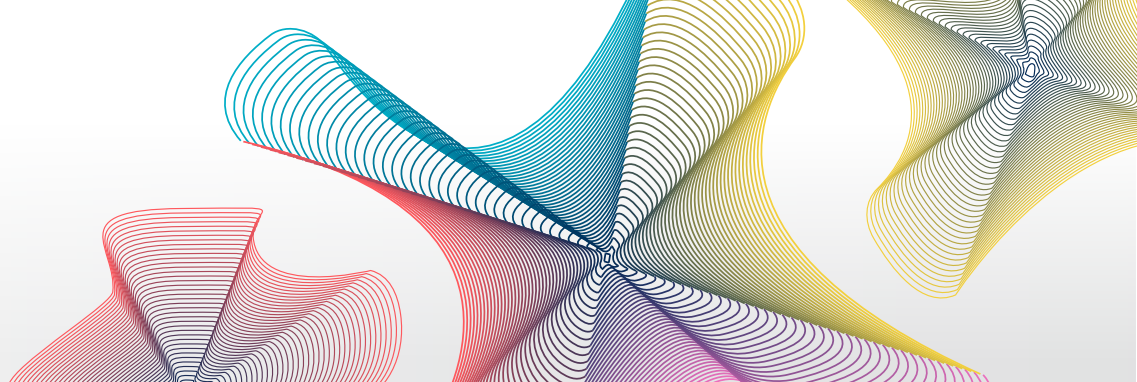
Le mémoire de **Marie-Laure Badiel** évalue la viabilité de la dette publique pour les pays émergents, en particulier la Côte d'Ivoire, face aux transitions climatique et démographique. L'auteure examine l'effet des obligations indexées sur le PIB et sur la stabilité de la dette publique, en utilisant la méthode des doubles différences sur des données de 2002 à 2022.

Les résultats montrent que l'émission de ces instruments pourrait contribuer significativement à réduire la volatilité du ratio d'endettement, surtout lorsque le coefficient d'indexation est faible et que la dette indexée représente au moins 30 % de la dette publique. L'auteure recommande ces mécanismes pour stabiliser les finances publiques des économies émergentes.

➤ Directeur de recherche : **Georges Dionne**



36 chaires de recherche



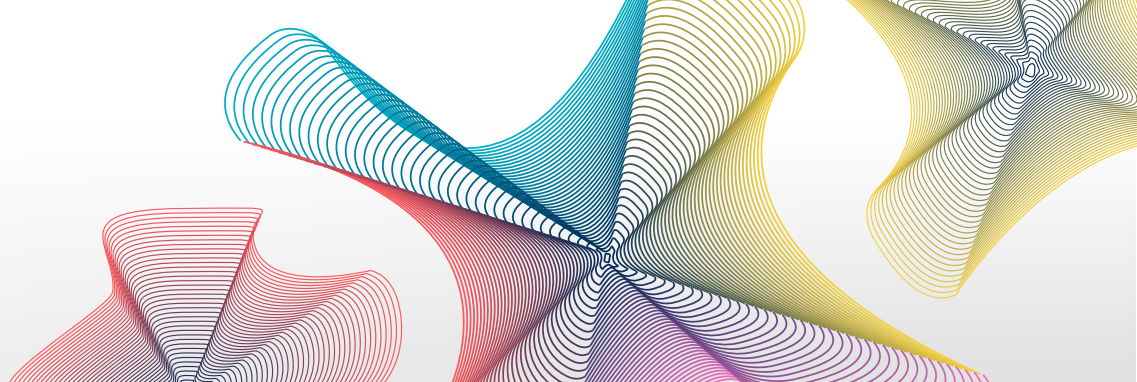
8 chaires de recherche du Canada

- › **Chaire de recherche du Canada en analytique de la chaîne d'approvisionnement**
Yossiri Adulyasak
- › **Chaire de recherche du Canada en analytique des chaînes logistiques humanitaires**
Marie-Ève Rancourt
- › **Chaire de recherche du Canada en communication numérique et comportement multitâche**
Ann-Frances Cameron
- › **Chaire de recherche du Canada en économie**
Decio Coviello
- › **Chaire de recherche du Canada en gestion des risques**
Georges Dionne
- › **Chaire de recherche du Canada sur la prise de décision du consommateur**
Marcelo Vinhal Nepomuceno
- › **Chaire de recherche du Canada sur la prise de décision en incertitude**
Erick Delage
- › **Chaire de recherche du Canada sur les réseaux sociaux d'entreprise et la collaboration numérique**
Wietske Van Osch

28 autres chaires de recherche

- › **Chaire de commerce électronique RBC Groupe Financier**
Sylvain Sénécal
- › **Chaire de commerce Omer DeSerres**
Yany Grégoire
- › **Chaire de gestion des arts Carmelle et Rémi-Marcoux**
François Colbert
- › **Chaire de gestion du secteur de l'énergie**
Pierre-Olivier Pineau
- › **Chaire de gestion stratégique des technologies de l'information**
Suzanne Rivard
- › **Chaire de gouvernance Stephen-A.-Jarislowsky**
Claude Francoeur
- › **Chaire de planification des opérations dans la chaîne logistique**
Raf Jans
- › **Chaire de politiques de stabilisation macroéconomique**
Nora Traum
- › **Chaire de recherche en santé numérique**
Guy Paré
- › **Chaire de recherche Jacques-Parizeau en politiques économiques**
Pierre-Carl Michaud
- › **Chaire de recherche Scale AI en intelligence artificielle pour la mobilité et la logistique urbaines**
Carolina Osorio
- › **Chaire de recherche sur la situation démolinguistique et les politiques linguistiques au Québec**
Sébastien Arcand et Richard Marcoux (Université Laval)
- › **Chaire de théorie des jeux et gestion**
Georges Zaccour
- › **Chaire d'entrepreneuriat Rogers-J.-A.-Bombardier**
Denis Grégoire
- › **Chaire en éthique organisationnelle et gouvernance de l'intelligence artificielle**
Joé T. Martineau
- › **Chaire en expérience utilisateur**
Pierre-Majorique Léger
- › **Chaire en finance durable iA Groupe financier**
Iwan Meier
- › **Chaire en gestion de l'engagement et du rendement des employés**
Christian Vandenberghe
- › **Chaire en gestion et efficacité des équipes de travail**
Caroline Aubé
- › **Chaire en innovation et développement régional**
David Doloreux
- › **Chaire en intelligence artificielle Canada-CIFAR (IACC)**
Jian Tang
- › **Chaire en intelligence artificielle Canada-CIFAR (IACC)**
Laurent Charlin
- › **Chaire en logistique et en transport**
Jean-François Cordeau
- › **Chaire en réseaux mondiaux d'innovation**
Ekaterina Turkina
- › **Chaire internationale CPA de recherche en contrôle de gestion**
Samuel Sponem
- › **Chaire Power Corporation du Canada en dynamique des relations de travail, rémunération et avantages sociaux**
Benoit Dostie
- › **Chaire sur la relève et sur l'entreprise familiale**
Isabelle Le Breton-Miller
- › **Chaire Trottier – transition énergétique, gouvernance et participation**
Emmanuel Raufflet

44 groupes, pôles, regroupements et partenaires



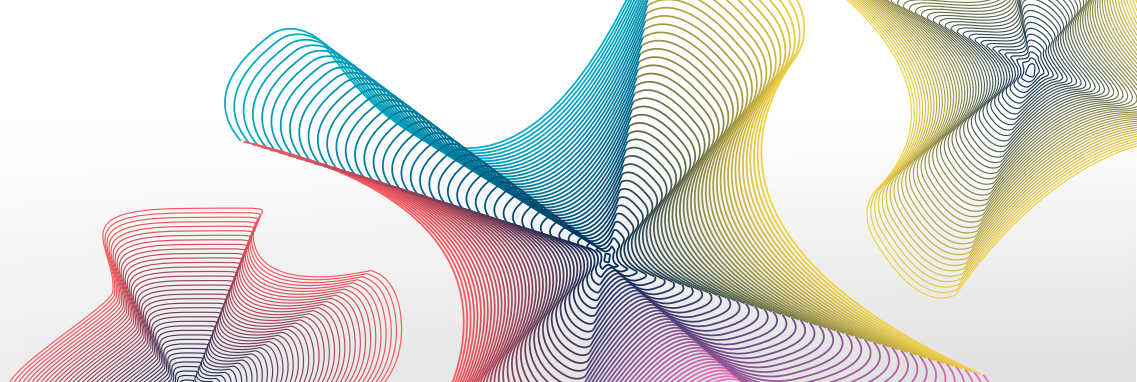
26 groupes de recherche et pôles de transfert

- › Arpège - Pôle de recherche en pédagogie de la gestion
- › Carrefour logistique
- › Centre d'études en transformation des organisations (céto)
- › Centre de recherche sur les organisations, la stratégie et la gouvernance
- › Centre Pierre-Péladeau - Leadership et Management
- › Centre sur la productivité et la prospérité - Fondation Walter J. Somers (CPP)
- › Groupe d'étude sur la pratique de la stratégie (GéPS)
- › Groupe de recherche en affaires internationales (GRAI)
- › Groupe de recherche en systèmes d'information (GReSI)
- › IDEOS - Pôle en gestion des entreprises sociales
- › Institut canadien des dérivés
- › Institut de vente
- › Institut international de diplomatie économique
- › Institut international des coopératives Alphonse-et-Dorimène-Desjardins
- › Institut sur la retraite et l'épargne
- › Laboratoire de calcul et d'exploitation des données (LACED)
- › Laboratoire en éducation financière
- › Laboratoire ERPsim
- › Mosaic - Pôle créativité et innovation
- › Pôle D - Dirigeant, dirigeante et direction stratégique
- › Pôle e3 - Expertise en énergie et en environnement
- › Pôle entrepreneuriat
- › Pôle médias
- › Pôle santé
- › Pôle sports
- › Tech3Lab

18 regroupements et partenaires

- › Centre d'expertise en gestion de l'innovation en santé orientée sur la valeur (CEGISOV)
- › Centre de recherche interuniversitaire sur la mondialisation et le travail (CRIMT)
- › Centre de recherche sur les innovations sociales (CRISES)
- › Centre interuniversitaire de recherche en analyse des organisations (CIRANO)
- › Centre interuniversitaire de recherche sur les réseaux d'entreprise, la logistique et le transport (CIRRELT)
- › Centre interuniversitaire québécois de statistiques sociales (CIQSS)
- › Centre de recherches mathématiques (CRM)
- › Groupe d'études et de recherche en analyse de la décision (GERAD)
- › Institut de recherche sur les infrastructures résilientes et circulaires (AdaptT)
- › Institut du Québec (IDQ)
- › Institut multidisciplinaire en cybersécurité et cyberrésilience (IMC²)
- › Institut TransMedTech (iTMT)
- › IVADO
- › Mila - Institut québécois d'intelligence artificielle
- › Observatoire sur les impacts sociétaux de l'IA et du numérique (OBVIA)
- › Réseau de recherche en économie circulaire du Québec (RRECCQ)
- › Réseau de recherche en sécurité routière (RRSR)
- › Réseau francophone international en conseil scientifique (RFICS)

31 professorships de recherche



- › **Professorship Chaîne d'approvisionnement Canada**
Claudia Rebolledo
- › **Professorship de recherche de consultation en management**
Alaric Bourgoin
- › **Professorship de recherche Desjardins en finances personnelles**
Philippe d'Astous
- › **Professorship de recherche en adoption et diffusion responsable des technologies de l'information**
Camille Grange
- › **Professorship de recherche en analyse de mégadonnées financières**
Vincent Grégoire
- › **Professorship de recherche en analytique des transports propres**
Jorge Mendoza Gimenez
- › **Professorship de recherche en apprentissage entrepreneurial Desjardins**
Jean-François Harvey
- › **Professorship de recherche en audit, gouvernance et société**
Anna Samsonova-Taddei
- › **Professorship de recherche en développement de l'expertise comptable**
Mouna Hazgui
- › **Professorship de recherche en développement et utilisation des technologies de l'information**
Bogdan Negoita
- › **Professorship de recherche en écosystèmes et pratiques de développement de systèmes d'information**
Gregory Vial
- › **Professorship de recherche en efficacité des équipes**
Bruno Lussier
- › **Professorship de recherche en finance corporative quantitative**
Pascal François
- › **Professorship de recherche en gouvernance comparative**
Eduardo Schiehl
- › **Professorship de recherche en ingénierie financière**
Geneviève Gauthier
- › **Professorship de recherche en innovation dans les institutions de régulation du travail**
Christian Lévesque
- › **Professorship de recherche en macroéconomie**
Hafedh Bouakez
- › **Professorship de recherche en macroéconomie et finance internationale**
Giacomo Candian
- › **Professorship de recherche en macroéconomie internationale**
Matteo Cacciatore
- › **Professorship de recherche en organisation industrielle**
Mario Samano
- › **Professorship de recherche en réseaux complexes**
Gilles Caporossi
- › **Professorship de recherche en santé et climat de travail**
Denis Chênevert
- › **Professorship de recherche en science des données**
Denis Larocque
- › **Professorship de recherche en sentométrie**
David Ardia
- › **Professorship de recherche en statistique**
Debbie J. Dupuis
- › **Professorship de recherche en stratégie et gestion des systèmes d'information**
Ana Ortiz de Guinea
- › **Professorship de recherche en technologies et vieillissement**
Stefan Tams
- › **Professorship de recherche en théorie des contrats et des incitations**
Nicolas Sahuguet
- › **Professorship de recherche Mosaic en management de la création**
Patrick Cohendet et Laurent Simon
- › **Professorship de recherche – facteurs de risques financiers et produits dérivés**
Christian Dorion
- › **Professorship de recherche – modèles organisationnels et impact social**
Luciano Barin-Cruz



hec.ca/recherche